

Nakkila Rajamäki aurinkovoimahankkeen alueen arkeologinen inventointi 2024



Joel Karhapää
Ville Hemminki



Tilaaaja: WSP Finland Oy

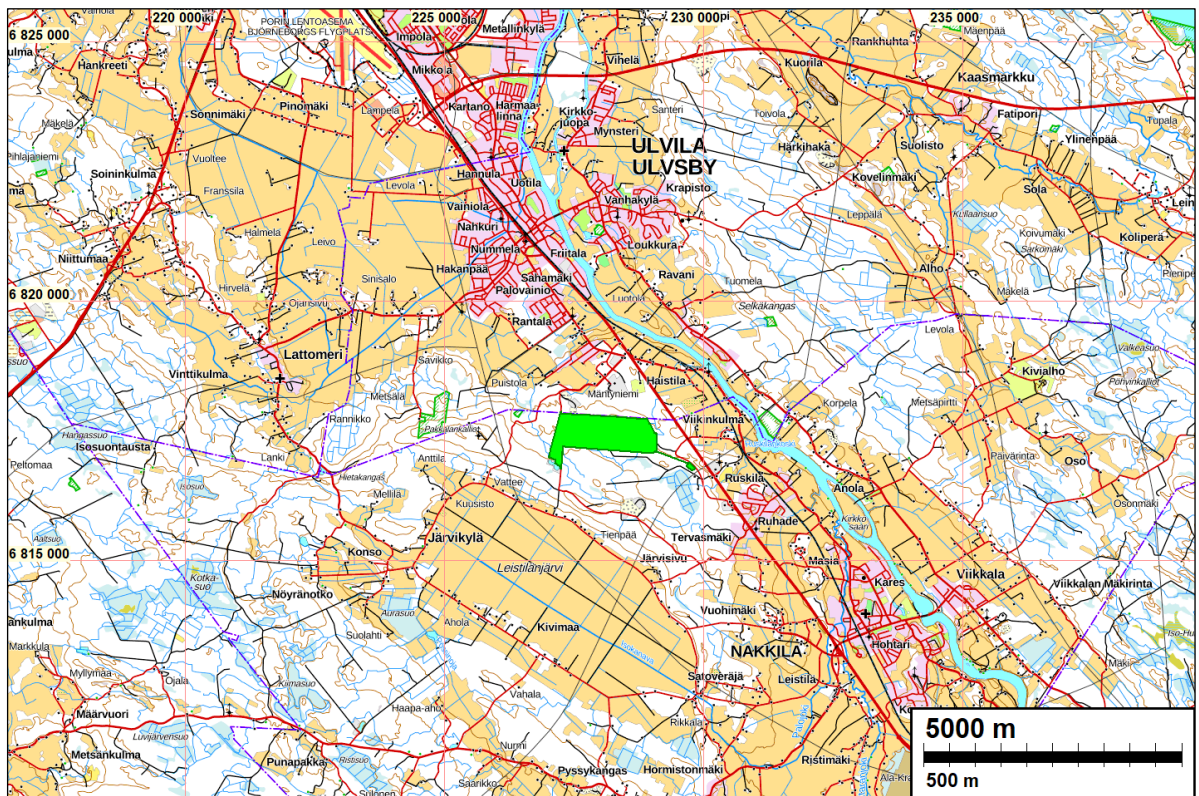
Sisältö

Perustiedot	2
Kartat	3
Inventointi	6
Lähteet	7
Kuvia	8

Kansikuva: Alue 1 (ks. kartat) kuvattuna alueen kaakkoispäädystä länteen.

Perustiedot

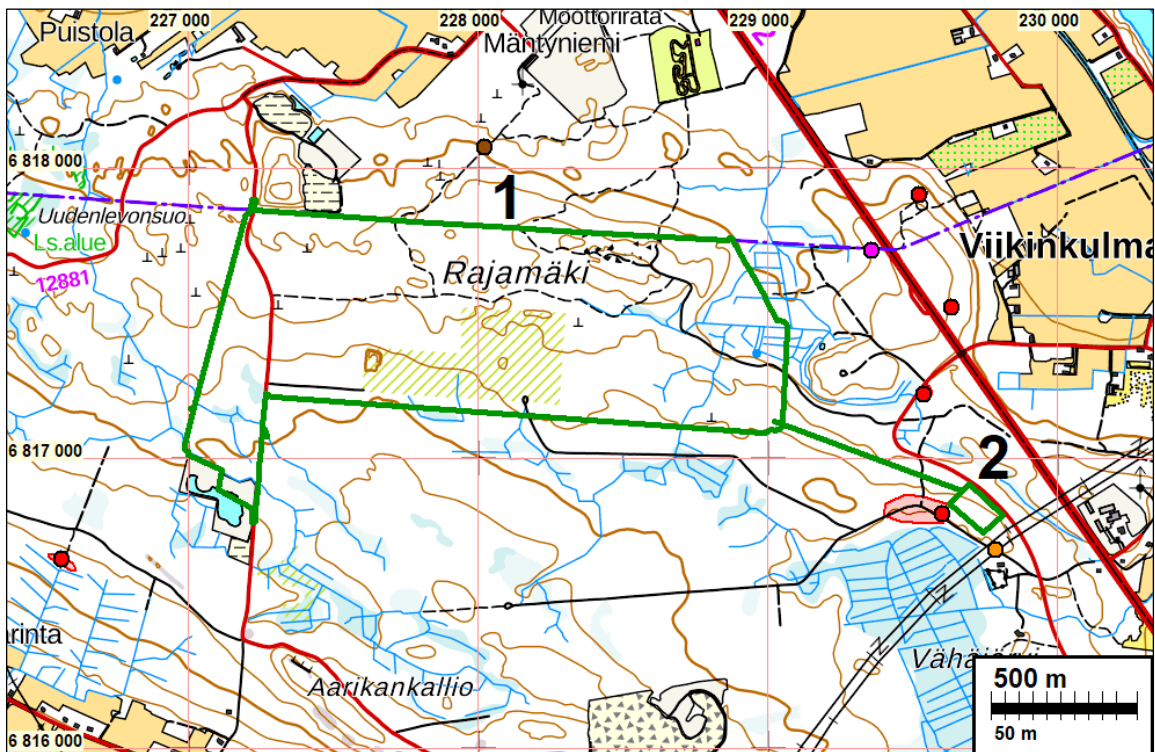
Alue: Nakkilan kunnassa, Leistilänjärven pohjoispuolella sijaitseva noin 133 ha alue.
Tarkoitus: Selvittää alueen muinaisjäännökset ja muut suojeltavat arkeologiset kohteet.
Maastotyö: 2.9.2024
Tilaja: WSP Finland Oy
Tekijät: *Valmistelu ja Raportti:* Joel Karhapää
Maasto: Joel Karhapää ja Ville Hemminki
Tulokset Alueelta ei ennestään tunnettu arkeologisia kohteita. Arkeologisessa inventoinnissa alueelta ei havaittu mitään esihistoriaan tai muuhun arkeologiseen suojelu-kohteeseen viittaavaa. Alueella ei siis ole muinaisjäännöksiä eikä muita suojeltavaksi arvioitavia arkeologisia kohteita.



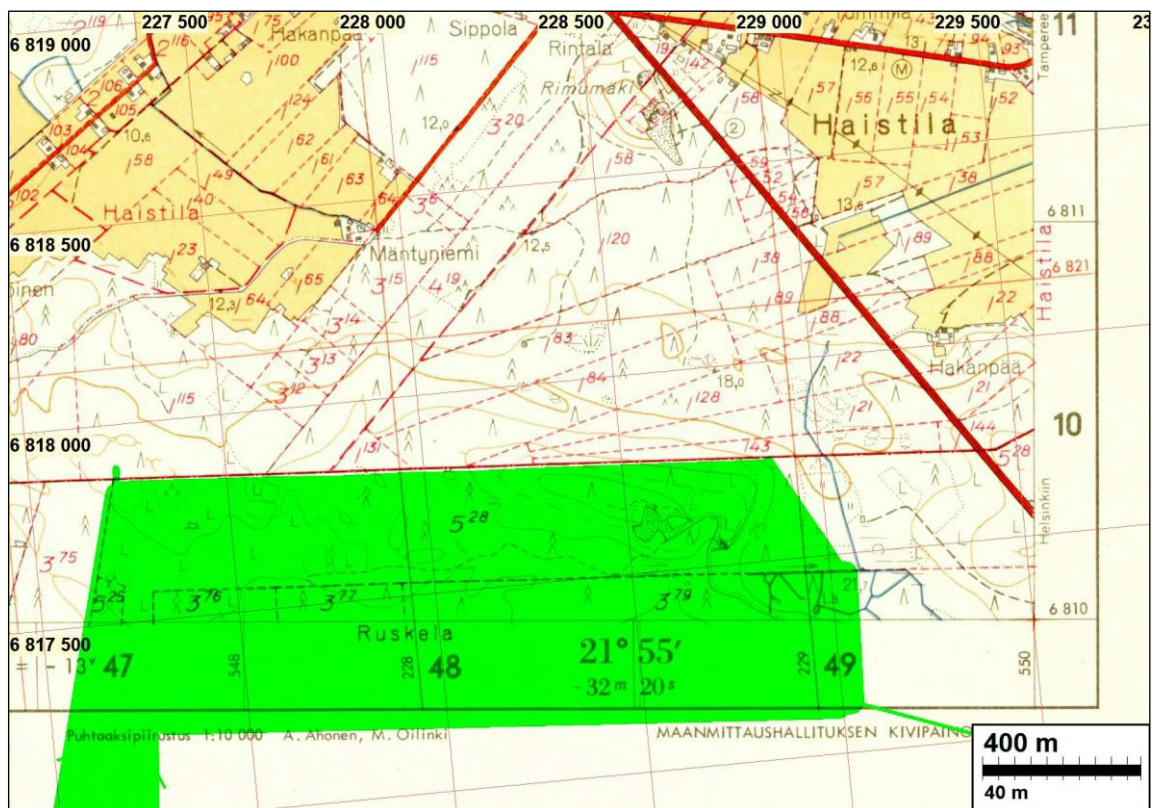
Tutkimusalueen sijainti vihreällä.

Selityksiä: Koordinaatit ja kartat ovat ETRS-TM35FIN koordinaatistossa. Kartat ovat Maanmittauslaitoksen maastotietokannasta 9/2024. Muinaisjäännösrekisteri on tarkastettu 9/2024. Valokuvia ei ole talletettu mihinkään viralliseen arkistoon, eikä niillä ole mitään kokoelmatunnusta. Valokuvat ovat digitaalisia ja tallessa Mikroliitti Oy:n palvelimella ja sen varmuuskopioilla (kaikki fyysisesti Suomessa).

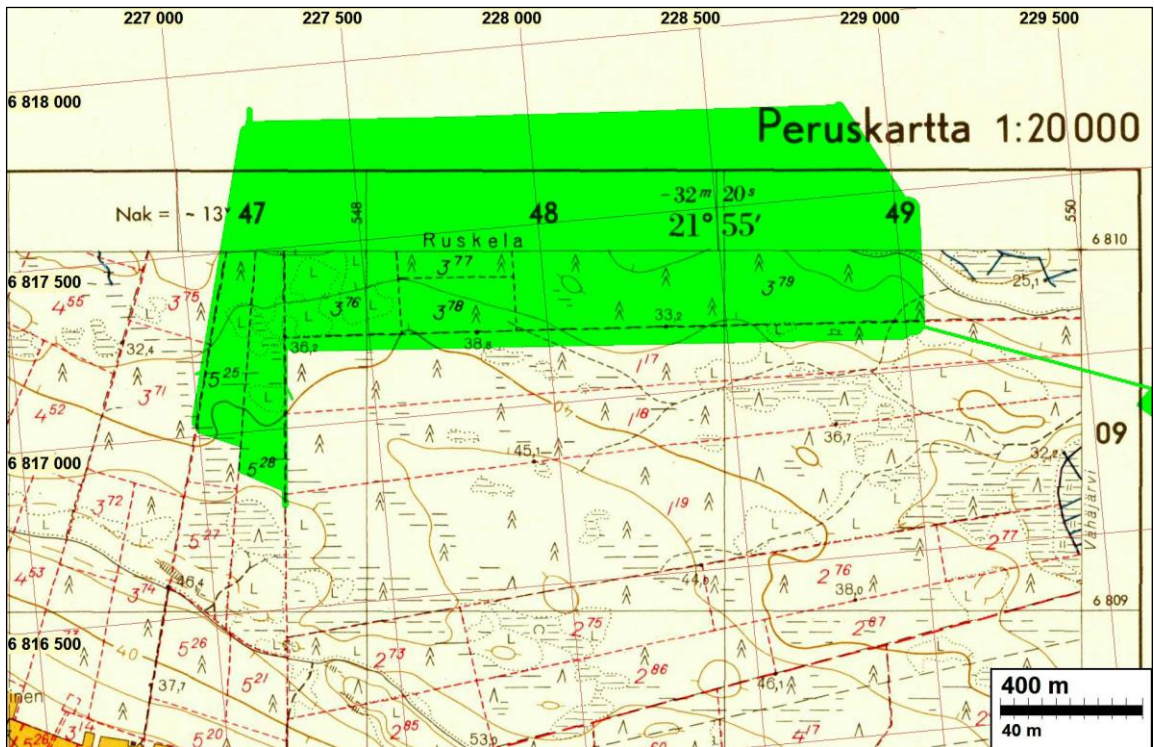
Kartat



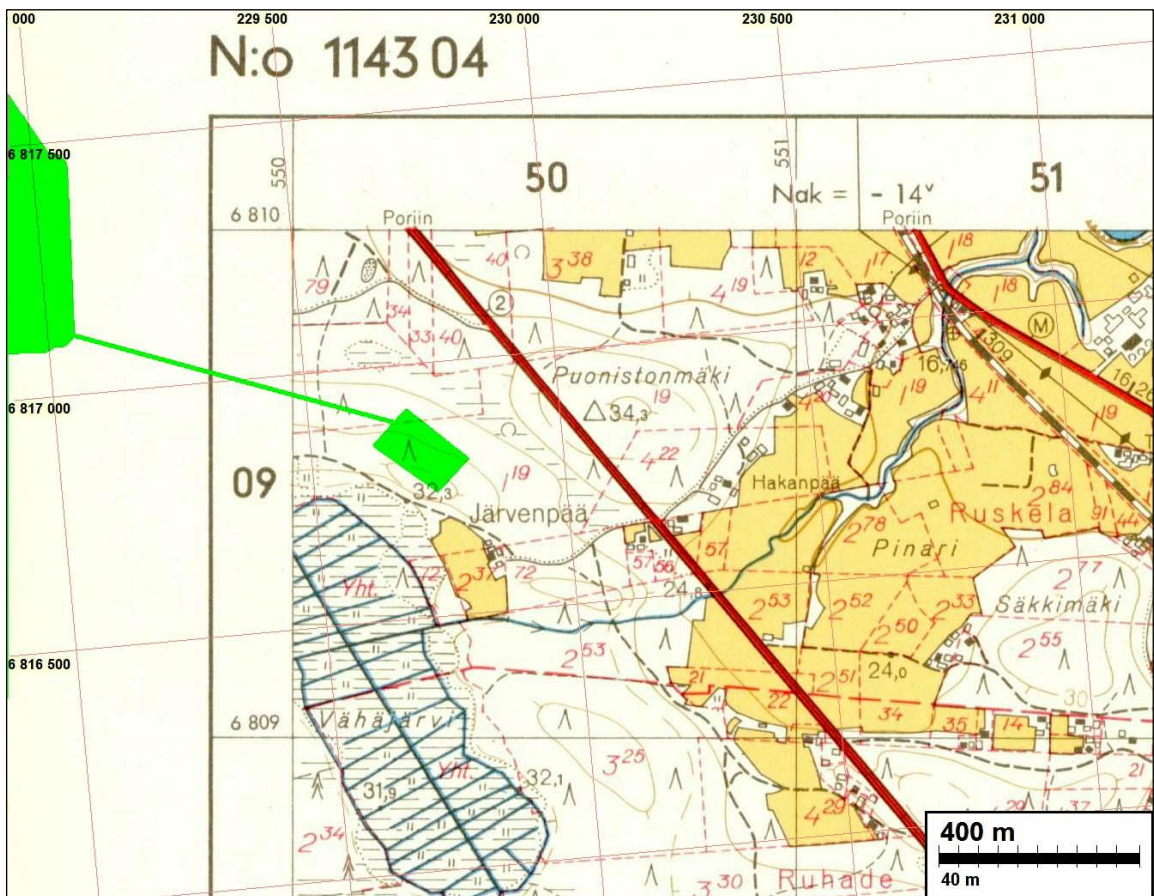
Tutkimusalue vihreällä. Karttaotteen alueella sijaitsevat muinaisjännökset punaisella, löytöpaikat oranssilla, mahdolliset muinaisjännökset sinipunaisella ja muut kulttuuriperintökohteet ruskealla. Kivikautinen asuinpaikka Vähäjärvi 1 on alue 2:n länsipuolella. Alueet ovat numeroitu tutkimuksen kuvauksen helpottamiseksi. Alueiden välillä on maakaapelireitti.



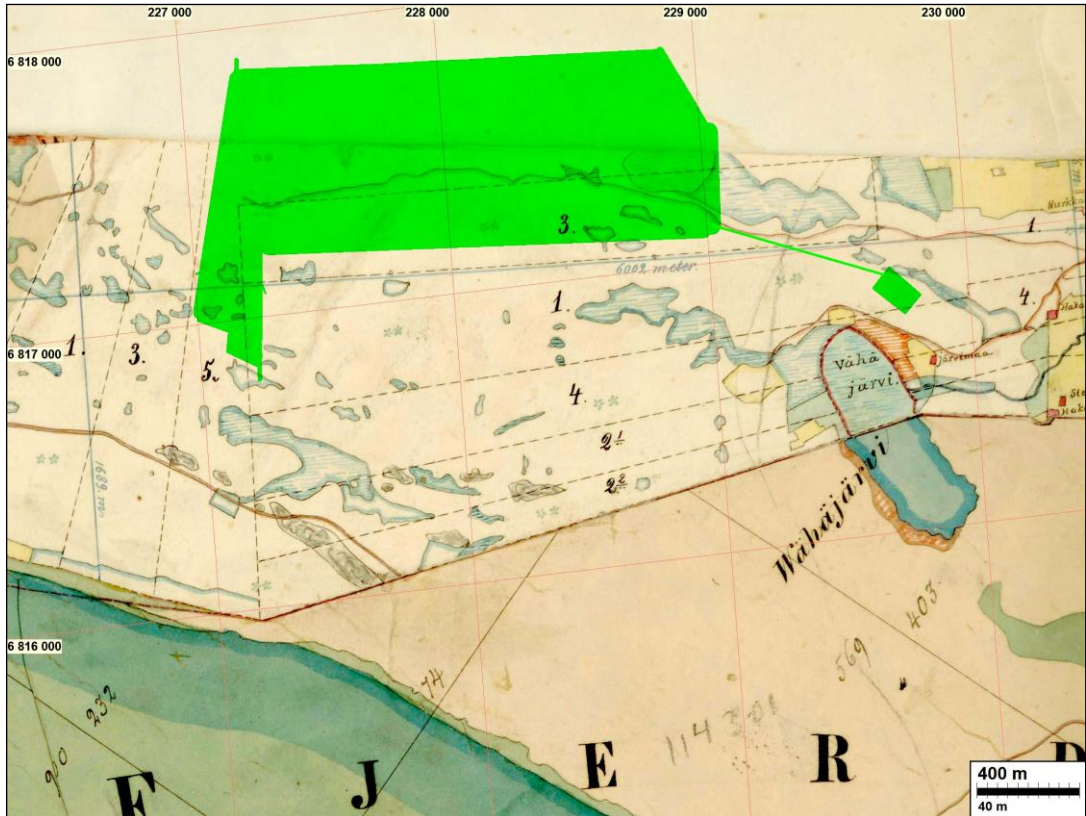
Ote vuoden 1962 peruskartasta. Tutkimusalue vihreällä.



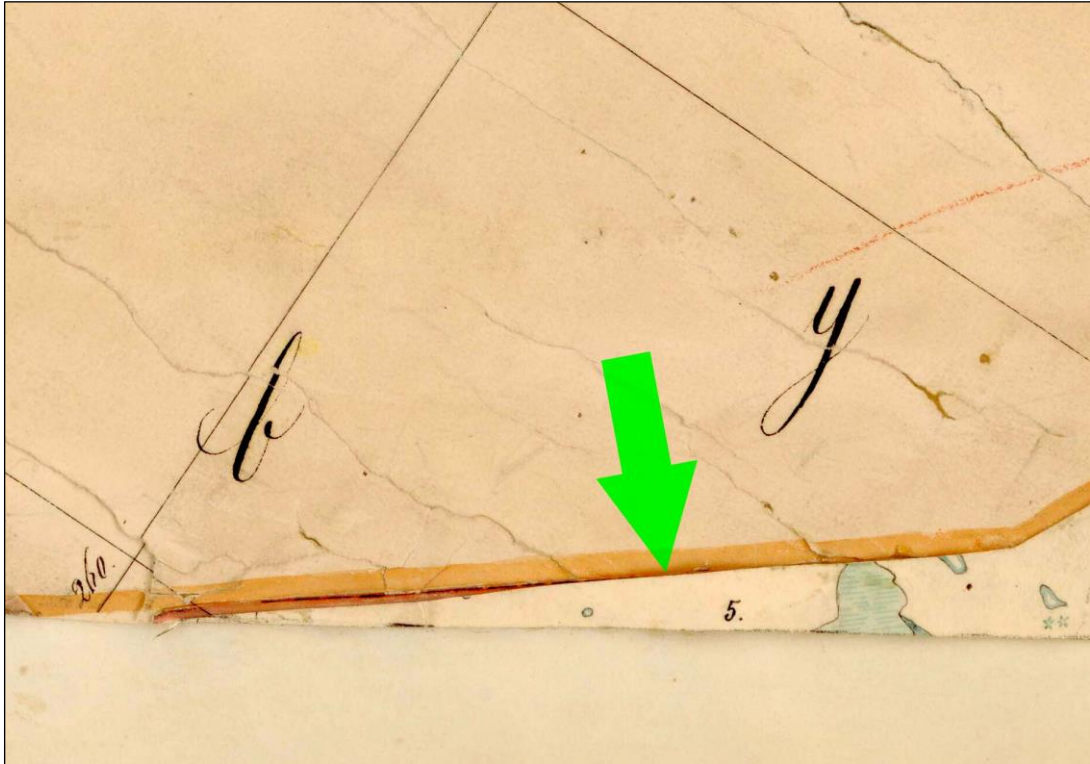
Ote vuoden 1962 peruskartasta. Tutkimusalue vihreällä.



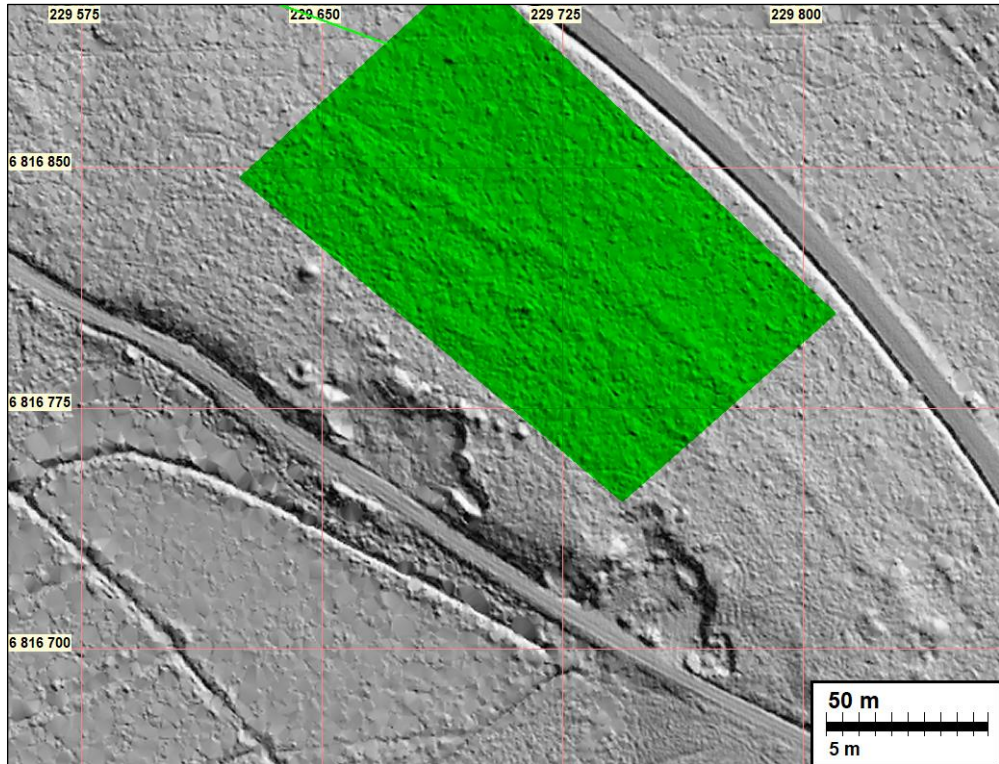
Ote vuoden 1962 peruskartasta. Tutkimusalue vihreällä.



Ote vuoden 1854 pitäjänkartasta, jossa tutkimusalueen kohdalla ei vaikuta olevan myöhempiä päällepiirroksia. Tutkimusalue vihreällä.



Ote vuoden 1854 pitäjänkartasta. Tutkimusalueen pohjoispuolen summittainen sijainti nuolen kohdalla, karttaan merkityn pitäjänrajan kohdalla. Tutkimusalueelle ei ole merkitty mitään mahdollisesti muinaisjäänöksiä tuottavaa toimintaa. On oletettava, että tilanne on ollut sama edeltävällä historiallisella ajalla. Pitäjän rajan taitekohtaa ei alueelle sijoitu, joten alueella tuskin on siten "kivanhoja" rajamerkkejä.



Maanmittauslaitoksen 5p lidaraineistosta laadittu rinnevarjoste, jossa näkyy alue 2:n lounaispuolella olevat seulakivikasat ja maanottokuopat.

Inventointi

Satakunnan maakunnassa, Nakkilan kunnassa on suunnitteilla aurinkovoimahanke. WSP Finland Oy tilasi alueen arkeologisen inventoinnin Mikroliitti Oy:ltä. Inventoinnin maastotyön tekivät Joel Karhapää ja Ville Hemminki 2.9.2024 työn kannalta hyvissä olosuhteissa.

Noin 133 ha laajuinen tutkimusalue sijaitsee Leistilänjärven pohjoispuolella, Ulvilan rajan eteläpuolella. Alue sijoittuu pääosin 25-35 mpy. välille. Kyseisellä korkeusvälillä muinainen Itämeri on ollut kivikauden lopussa ja pronssikaudella. Alueella voi siis sen korkeussijainnin puolesta sijaita tuon aikaisia rantasidonnaisia muinaisjäännöksiä. Tutkimusalue koostuu kahdesta alueesta ja niiden välillä kulkevasta maakaapelilinjasta. Alueella ei vesistöjä. Tutkimusalueen lähin järvi on 50 m alue 2:n lounaispuolella oleva umpeen soistunut Vähäjärvi. Lähiseudun muut vesistöt koostuvat kilometrin päässä olevasta kuivatetusta Leistilänjärvestä ja 1.5 km päässä virtaavasta Kokemäenjoesta.

Tutkimusaluetta ovat aiemmin inventoineet Bilund et al. (2011), Taivainen (2001) ja Hertell (2009). Alueelta ei tunneta muinaisjäännöksiä. Alueen välittömästä läheisyydestä tunnetaan yksi kivikautinen asuinpaikka Vähäjärvi 1, joka sijoittuu noin 35 mpy korkeustasolle. Vähäjärvi 1:n kaakkoispuolella on myös kivikautinen löytöpaikka Vähäjärvi 2 (ks. Kartat). Vähäjärvi on ollut suojaisa lahti kivikaudella, joka on auennut järven kaakkoispuolelta merelle. Alue 2:sta noin 300 m pohjoiseen on pronssikautinen asuinpaikka 26 mpy tasolla ja kolme rökkiökohdetta 23-29 mpy korkeusvälillä. Maastotöissä kiinnitettiin erityistä huomiota mahdollisiin kivikautisiin ja pronssikautisiin kohteisiin.

Maanmittauslaitoksen 5 p/m² laserkeilausaineistosta eri asetuksin laadituissa rinnevarjosteissa erottui kaksi kuoppaa, jotka selvisivät maastossa moderneiksi maanottokuopiksi. V. 1962 peruskartalla tutkimusalueella ei ole asutusta, ja alueen maankäyttö ei ole muuttunut suuresti. V. 1854

pitäjänkartalla ei ole mitään arkeologisesti kiinnostavaa tutkimusalueella. Alue kuuluu Riskealan kylään, jona ydinalueet ovat alueelta etäällä. Alue on ollut karua takamaata. Alueella ei siis ole ollut mahdollisesti muinaisjäännöksiä tuottavaa asutusta tai muuta toimintaa historiallisella ajalla (kuten vanhoja teitä). Periaatteessa alueella voisi sijaita mm. hiilimiiluja, mutta sellaiset yleensä erottuvat hyvin laserkeilausaineistossa, eikä niitä sen perusteella alueella vaikuta olevan.

Maastotyö suoritettiin tutkimuksen kannalta hyvissä olosuhteissa. Tutkimusalue ja linjat tutkittiin silmänvaraisesti, kävelemällä pistokokeenomaisesti siellä täällä ja satunnaisilla, lapiolla tehdyillä koepistoilla kohdissa missä ei olisi topografian ja maaperän puolesta aivan mahdotonta jotain maanalaista jäännöstä sijaita, soita lukuun ottamatta. Suurin osa tutkimusalueesta on epätasaisessa hiekkaisessa kivikossa. Alueella on myös ojitettua suota. Alue ei ole arkeologisesta näkökulmasta kovin suotuisa esihistorian asuinpaikoille. Koekuopissa ei havaittu mitään mainittavaa, vain kivikkoista maaperää. Maastotyössä varmistettiin myös, että kivikautinen kohde Vähäjärvi 1 ei ulotu tutkimusalueelle.

Alue 2:n lounaispuolella, tutkimusalueen ja metsätien välissä havaittiin useita kiviröykkiöitä, jotka ovat vanhoja, maanotossa syntyneitä seulakivikasoja (ks. kartat). Kyseiset kasat muistuttavat pronssikautisia hautaröykkiöitä, mutta laserkeilausaineistossa ja maastossa erottuu maanottoon liittyviä kuoppia ”röykkiöiden” vieressä. Vuoden 2011 Bilund et al. inventoinnissa tutkittiin sama alue, ja kivikasat todettiin myös silloin moderneiksi rakenteiksi.

Tutkimusalueella ei havaittu mitään arkeologisesti kiinnostavaa. Alueelta ei näin ollen ole muinaisjäännöksiä tai muita suojeltavaksi katsottavia arkeologisia jäännöksiä.

20.9.2024

Joel Karhapää
Mikroliitti Oy

Lähteet

Bilund, A., Sepänmaa, T., Rostedt, T. ja Jussila, T. Rauma-Ulvila voimajohtolinjojen muinaisjäänösinventointi 2011. Mikroliitti Oy.
Hertell, E. Nakkilan kaava-alueen muinaisjäänösinventointi 2009. Satakunnan Museo. Maanmittauslaitoksen laserkeilausaineisto, M3411F1_7 ja 8.laz ja M3411F3_1-8.laz.
Peruskartta 1143 01, 1143 02 ja 1143 04, 1962. Maanmittauslaitos.
Pitäjänkartasto 1143 01 + 1144 10 Nakkila ja 1143 02 Nakkila, 1854. Maanmittauslaitos.
Taivainen, J. 2001. Nakkilan kunnan kiinteät muinaisjäänökset. Satakunnan Museo.

Kuvia



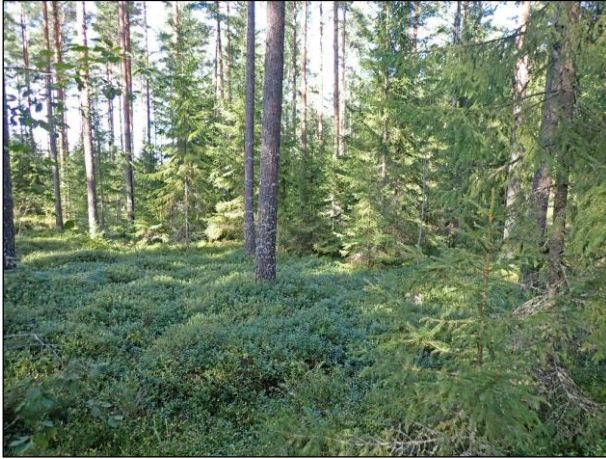
Vasemmalla: Alue 2:n lounaispuolella oleva seulakivikasa kuvattuna koilliseen päin. *Oikealla:* Toinen seulakivikasa alue 2:n lounaispuolella kuvattuna metsätieltä itään päin.



Vasemmalla: Alue 2 kuvattuna sen luoteisreunalta kaakkoon päin. *Oikealla:* Alueiden välinen maakaapeli-reitti kuvattuna sen keskeltä kaakkoon päin.



Vasemmalla: Alue 1:n eteläpuoli kuvattuna luoteeseen päin: Alue 1:n pohjoispuolinen mäki kuvattuna etelään päin.



Vasemmalla: Alue 1:n luoteispuoli kuvattuna luoteeseen päin. *Oikealla:* Alue 1:n lounaispuoli kuvattuna etelään päin.