



31.10.2025

Nakkilan kunnanhallitus  
kirjaamo@nakkila.fi

Viite: Nakkilan kunnan lausuntopyyntö 2.10.2025.

## **Lausunto osayleiskaavan muutoksesta, Nakkilan taajamaosayleiskaavan muutos 2, Rajämäki, Nakkila**

Nakkilan kunta on pyytänyt Varsinais-Suomen elinkeino-, liikenne- ja ympäristökeskuksen (ELY-keskus) lausuntoa yllä mainitusta osayleiskaavan muutoksen ehdotuksesta, kaavakartta päivätty 5.8.2025. ELY-keskus on lausunut kaavan luonnosvaiheesta 30.1.2025.

### *Kaavaratkaisu*

Kaavaan on tehty tarkentavia muutoksia esimerkiksi kaavamääräysten osalta. ELY-keskus kiinnittää kuitenkin vielä huomiota seuraaviin seikkoihin:

ELY-keskus on luonnosvaiheessa lausunut suojavyöhykkeestä ja istutuksesta, joita olisi tarpeen osoittaa tuotantoalueen reunoille. Vastineessa on todettu, että kaava-alueen etelä- ja länsireunaan maisema-alueiden suuntaan osoitetaan puustoisena säilytettävää aluetta. Tätä ei kuitenkaan ole osoitettu kaavakartalla. Nämä tulee lisätä kaavakarttaan ja -määräyksiin.

ELY-keskus on luonnosvaiheessa lausunut huoltotiestön osoittamisen tarpeesta. ELY-keskus viittaa luonnosvaiheen lausuntoonsa huoltotiestön osoittamisen osalta.

Maisemavaikutuksia on arvioitu suunnittelutarveratkaisun yhteydessä. ELY-keskus on tässä yhteydessä lausunut, että havainnekuvia tulee tarkentaa jatkosuunnittelussa. ELY-keskus viittaa tähän lausuntoonsa todeten, että havainnekuvista ei selviä, onko kuvissa näkymän peittävä puusto kyseistä puskurivyöhykettä vai hankealueen ulkopuolista puustoa, jolloin puuston pysyvyydestä ei voida varmistua. Havainnekuvaliitteessä kuvauspaikkojen osalta on ensimmäisessä ilmakuvassa epäselviä merkintöjä. Hakemuksen maiseman- ja kulttuuriympäristön arvoja koskevasta kohdasta ei selviä millaisia maisemavaikutuksia maisema- ja kulttuuriympäristön arvoalueille todellisuudessa on. "Wireframe"-kuvat, joissa on horisontin tasoon piirretty viivoja osoittamaan aurinkopaneelien alueita, eivät anna tietoa esimerkiksi aurinkopaneelien korkeudesta suhteessa katsojaan tai puustoon. Havainnekuvissa on syytä kuvata paneelien, teiden, aitojen, muuntamoiden, mahdollisten hulevesirakenteiden ja kasvillisuuden tuottamaa maisemaa. Aurinkopaneelien näkyvyyttä alueen ulkopuolelle on hyvä havainnollistaa karttapohjaisella näkyvyysanalyysillä.

ELY-keskus toteaa myös edelleen, että kaava-alueen ulkopuolisella alueella voidaan tehdä hakkuita, joten kaava-alueen ulkopuolinen puusto ei välttämättä kaikissa tapauksissa häivyttä maisemavaikutuksia esimerkiksi Kokemäenjokilaakson maisema-alueelle.

Kaavaselostuksessa on ehdotusvaiheessa todettu arviona, että alueen aitaaminen ja paneelikenttä vaikuttaa alueen virkistyskäyttöön ja joitain paikallisia virkistysarvoja menetetään. Arvio vaikuttaa realistiselta. Alue todetaan olevan mahdollista kiertää niin, että virkistysreitit laajemmalla alueella säilyvät.

### *Luonnonsuojelu*

ELY-keskuksen näkemyksen mukaan EN/au -aluevaraus ja luo-1 merkintä ovat jokseenkin ristiriidassa toistensa kanssa. Tyypillisesti luo-alueiden taustalla on M- tai MY-merkintä. ELY-keskus pysyy kannassaan siitä, että olisi toimivampaa luo-merkinnän kannalta, että sen taustalla olisi M- tai MY-aluevaraus kuten kaava-alueella sijaitsevan luo-2 alueen kohdalla on menetelty. Luo-1-alueen luontoarvot ovat vesitaloudeltaan herkkiä, jolloin ei ole selvää, riittääkö kaavakartassa esitetty luo-1 merkintä alueen ominaispiirteitä turvaamaan, mikäli sen välittömään läheisyyteen voidaan EN/au -merkinnän myötä osoittaa aurinkovoimarakentamiseen liittyviä toimenpiteitä.

Luo-2 alue ja sen ympäristön M-merkintä katsotaan hyvin toteutetuksi luontoarvoja säästäväksi toimenpiteeksi. Kaavaselostuksessa ei kuitenkaan esitellä luo-1 tai luo-2 alueita lainkaan osayleiskaavan kuvauksessa (Kappale 4). Luontoselvityslitteen lisäksi itse kaavaselostukseen olisi tarpeen lisätä kuvaukset luo-1 ja luo-2 -alueista, jotta on kaavaa tulkitsevalle selvempää, millaista toimintaa määräyksillä pyritään rajoittamaan. Luontokohteen herkkyyks riippuu keskeisesti sen ominaispiirteistä, jolloin eri kohteet ovat alttiimpia luonnonarvojen tai luonnontilaisuuden heikentymiselle eri toiminnan myötä. Karttaan merkityistä luo-alueista olisi hyvä olla selostuksessa erillinen kuvaus siitä, millaiselle toiminnalle juuri kyseisten alueiden luontoarvot ovat herkkiä.

Hankkeen hulevesiselvityksen perusteella voidaan nyt poissulkea Kokemäenjokeen päätyvän kuormituksen vesieliöstöön kohdistuvat haitalliset vaikutukset tyydyttävällä tavalla, mikäli kuvatut vesienhallintarakenteet ja -toimenpiteet toteutetaan.

Selostuksen kappaleessa 2.2 on käsitelty vireillä olevan Satakunnan maakuntakaava 2050:n valmisteluvaiheen aineistoa. Aineiston perusteella on hankkeen sijoittuminen ristiriidassa valmisteilla olevan Satakunnan maakuntakaava 2050:n aurinkoenergiaa koskevien erityismääräyksiensä kanssa siitä, että näiden hankkeiden sijoittumista metsäalueille, luonnontilaisen kaltaisille soille ja viherrakenteen kannalta merkittävillä alueilla tulisi välttää. Hanke pirstoo alueen metsäympäristöä sijoituessaan laajalle yhtenäiselle metsäalueelle.

### *Vesistövaikutukset*

Rajamäkeen luonnosvaiheessa vaadittu vesienhallintasuunnitelma on tässä vaiheessa vesienhallinnan tarkastelu, joka on yleispiirteinen, mutta siinä on otettu huomioon eri vesien tilalle koituvat uhat sekä esitetty esimerkinomaisia ratkaisuja. Sen perusteella ei voi päätellä vesistöön koituvia vaikutuksia, mutta se toimii hyvänä ohjeistuksena vesienhallinnan suunnittelulle.

Aurinkovoimalan alustat tulee vesienhallinnan kannalta ja maaperän eroosion estämiseksi lähtökohtaisesti jättää kasvitetuiksi, mistä ei ole mainintaa kaavaselostuksessa tai

kaavamääräyksissä. S. 33 kaavaselostuksessa kuitenkin mainitaan kasvillisuuden poistosta johtuvat ilmastovaikutukset, mutta epäselväksi jää, mitä on tulossa tilalle ja viitataan puihin vai kaikkeen kasvillisuuteen. Aurinkovoimaloiden alusta-alueet ja reunukset tulisi jättää kasvillisuuspeitteisiksi.

Happamien sulfaattimaiden osalta vesienhallintasuunnitelmaa varten maaperäselvitykset tulee tehdä potentiaalisesti happamia maita käsittävillä alueilla, joissa aiotaan toteuttaa puuston poistoa tai ojitusta.

Vesienhallintasuunnitelmassa on myös esitettävä hallintakeinot, joilla hankealueen läntisen valuma-alueen hulevedet tullaan käsittelemään. Lisäselvityksessä, laskeutusaltaita oli ainoastaan ehdotettu hankkeen itäisille virtausreiteille.

#### *Vesilain valvonta (pintavedet)*

Vesiluvan tarpeen arviointi on huomioitu kaavaselostuksessa. Tämä olisi syytä olla myös kaavan yleisissä määräyksissä mukana.

#### *Ilmastovaikutukset*

Osayleiskaavamuutoksen tavoitteena on mahdollistaa aurinkovoimalan sijoittuminen Rajamäen metsä- ja maanottoalueelle ja samalla tukea fossiiliton energiantuotannon kasvua kansallisen ilmastostrategian mukaisesti. Hankkeen myötä menetetään pysyvästi metsäalaa ja siten hiilinielua. Puuston hiilensidonnin poistuminen on tunnistettu kaavaselostuksen arvioinnissa, mutta hiilivaraston poistumista ei ole mainittu.

Suomen maankäyttösektori on nykyisin päästölähde eikä nielu, ja sen vuoksi pysyvää metsäkatoa pitäisi välttää. Vaikka hankkeessa tuotetaan päästötöntä energiaa, ei tuotettu energia voi korvata menetettyjä hiilinielua eli metsäkadon päästöjä ei voida kompensoida uusituvalla energialla ([Ilmastovuosikertomus - Ympäristöministeriö](#)). Tärkeää olisi kartoittaa ja toteuttaa toimenpiteitä, joilla hiilipäästöjä voidaan hankkeessa lieventää.

Arvioinnissa on vertailtu hankkeen sähkötuotantoa kivihilleen ja maakaasuun. Näillä menetelmillä ei enää tuoteta sähköä Suomessa lähes lainkaan ([Sähköntuotanto - Energiateollisuus](#)). Tällainen vertailu antaa liioitellun kuvan hankkeen ilmastohyödyistä.

Arvioinnissa käy kuitenkin ilmi, että hanke aiheuttaa hiilivarastojen ja hiilinielujen menetystä. Tärkeää olisi kartoittaa ja toteuttaa toimenpiteitä, joilla näitä haittoja voidaan hankkeessa lieventää. Esimerkiksi kompensoiva metsitys, maankäytön suunnittelu hiilinielujen vahvistamiseksi tai säilyttämiseksi, tai luonnon monimuotoisuutta tukevat ratkaisut voisivat olla osa hankkeen hillintäkeinoja.

Lausunto on tehty Ympäristö ja luonnonvarat -vastualueella alueiden käytön yksikössä yhteistyössä luonnonsuojeluyksikön, vesiyksikön ja ympäristönsuojeluyksikön kanssa. ELY-keskuksella ei ole toimialallaan kaavaehdotuksesta muuta lausuttavaa.

Ylitarkastaja

Ulla Riipinen

Ylitarkastaja

Katariina Alaspää

**Merkintä sähköisestä hyväksynnästä on asiakirjan lopussa.**

Tiedoksi: Satakuntaliitto  
Satakunnan Museo

Tämä asiakirja VARELY/8471/2024 on hyväksytty sähköisesti / Detta dokument VARELY/8471/2024 har godkänts elektroniskt

Esittelijä Alaspää Katariina 31.10.2025 10:51

Ratkaisija Riipinen Ulla 31.10.2025 10:53

Nakkilan kunta  
kirjaamo@nakkila.fi

Viite Lausuntopyyntö 2.10.2025

**Aihe Nakkilan taajamaosayleiskaavan muutos 2, Rajämäki, kaavaluonnos**

Nakkilan kunta on pyytänyt Satakunnan Museon lausuntoa Nakkilan taajamaosayleiskaavan muutoksen ehdotusvaiheesta. Suunnittelualue sijaitsee kunnan pohjoisosassa Valtatie 2:n länsipuolella rajautuen pohjoisessa Ulvilan kaupungin rajaan. Kaavamutoksen tarkoituksena on mahdollistaa aurinkovoimalan sijoittuminen Rajämäen metsä- ja maa-aineksen ottoalueelle.

Tavoitteena on osoittaa suunnittelualueelle käyttötarkoituksen muutos voimassa olevan osayleiskaavan mukaisesta maa-ainesten ottoalueesta (EO) sekä maa- ja metsätalousvaltaisesta alueesta (MU) aurinkoenergian tuotantoon. Aurinkovoimalahankkeen yhteydessä on toteutettu YVA-tarveharkinta. Varsinais-Suomen ELY-keskus on 11.9.2024 antanut päätöksen, jonka mukaan hankkeeseen ei sovelleta YVA-menettelyä.

Suunnittelualueella ei sijaitse rakennuksia, kulttuuriympäristön arvoalueita tai kiinteitä muinaisjäännöksiä. Alueella toteutettiin syksyllä 2024 arkeologinen inventointi (Mikroliitti Oy 2024), mutta arkeologisia kohteita ei suunnittelualueelta löydetty. Hankealuetta lähinnä oleva arvoalue on lähimmillään noin 600 metrin päässä sijaitseva maakunnallisesti merkittävä kulttuuriympäristö sekä maisema-alue Leistolänjärven kulttuurimaisema. Satakunnan vaihemaakuntakaavassa 2 (2019) maakunnallisesti merkittäviä kulttuuriympäristöjä koskee suunnittelumääräys:

*Alueen yksityiskohtaisemmassa suunnittelussa on otettava huomioon alueen kokonaisuus, erityispiirteet ja ominaisluonne siten, että edistetään niihin liittyvien arvojen säilymistä ja kehittämistä mukaan lukien avoimet viljelyalueet. Kaikista aluetta tai kohdetta koskevista suunnitelmista ja hankkeista, jotka oleellisesti muuttavat vallitsevia olosuhteita, tulee museoviranomaiselle varata mahdollisuus lausunnon antamiseen. Kohteen ja siihen olennaisesti kuuluvan lähiympäristön suunnittelussa on otettava huomioon kohteen kulttuuri-, maisema-, luonto- ja ympäristöarvot sekä huolehdittava, ettei toimenpiteillä ja hankkeilla vaaranneta tai heikennetä edellä mainittujen arvojen säilymistä.*

Alueella on voimassa Nakkilan taajamaosayleiskaava (hyv. 2015) Suunnittelualue on osayleiskaavassa osoitettu merkinnällä MU maa- ja metsätalousvaltaiseksi alueeksi, jolla on erityistä ulkoilun ohjaamistarvetta sekä merkinnällä EO uudeksi ja olennaisesti muuttuvaksi maa-aineisten ottoalueeksi. MU-alueeseen liittyy kaavamääräys: ”Alueella on maa-ainesten ottaminen kielletty luonnonympäristön arvojen ja maisema-arvojen takia. Alueella on merkittäviä kallioalueita, maisemallista arvoa Leistilänjärven kulttuurimaisemaa rajaavana selänteenä ja alue on virkistyskäytön kannalta merkittävä. Alueen virkistyskäyttöä tulisi kehittää kokonaisuutena Ulvilan Massin ulkoilun alueen kanssa. Merkinnällä on osoitettu ulkoiluun käytetty metsäselänne Leistilänjärven pohjoispuolella.” Suunnittelualueella ei ole asemakaavaa. Satakunnan Museon edustajat ovat osallistuneet kaavahankkeesta 8.10.2024 järjestettyyn viranomaisneuvotteluun. Satakunnan Museo on lausunut kaavaluonnoksesta 22.1.2025 (PRIDno-2024-4756).

### Satakunnan Museon kannanotto

Satakunnan Museo totesi lausunnossaan 22.1.2025, että kaavaselostuksen 2.1. luvussa ”Selvitys suunnittelun alueen oloista” todetaan luonnonympäristöä ja maisemaa koskevassa alaluvussa, että ”suunnittelun alueella ei [...] sijaitse valtakunnallisesti arvokkaita maisema-alueita, Natura 2000-verkoston alueita tai muita suojelun alueita. Tässä yhteydessä olisi kuitenkin käsiteltävä myös hankealueen vaikutusalueella oleva tilanne ja lähimmät Satakunnan vaihemaakuntakaavassa 2 osoitetut rakennetun kulttuuriympäristön ja maiseman arvoalueet, kuten läheinen *Leistilänjärven kulttuurimaisema*.” Kaavaehdotuksen kaavaselostuksessa Leistilänjärven kulttuurimaisemaa ei ole kuitenkaan huomioitu.

Satakunnan Museo totesi myös lausunnossaan, että olisi tärkeää jättää kaava-alueen sisälle riittävä puskurivyöhyke maisema-alueen suuntaan. Lisäksi museo esitti, että kaavan ehdotusvaiheen kaavaselostukseen tulisi täydentää hankkeen vaikutusten arviointia ja lisätä havainnemateriaalia, etenkin hankkeen vaikutuksista Leistilänjärven maisemaan. Ehdotusvaiheen kaavakartalle ei ole kuitenkaan osoitettu puskurivyöhykettä. Vaikka kaavaselostuksessa mainitaan, että suunnittelun alueen ja arvoalueiden väliin jää runsaasti puustoisia alueita (s.32), ja Satakunnan Museonkin näkemyksen mukaan hankkeen maisemalliset vaikutukset suhteessa maisema-alueeseen jäävät nykytilanteessa vähäisiksi, tulisi kaava-alueen sisälle osoittaa puskurivyöhyke. Kuten museo totesi luonnosvaiheen lausunnossaan, voidaan puustoa myöhemmin kaataa kaava-alueen ympäriltä, minkä vuoksi on tärkeää, että näkymä kulttuurimaisema-alueelle turvataan suojaavalla puskurivyöhykkeellä. Myöskään havainnekuvia ei ole riittävästi

kuvaamaan tilannetta, kuinka maisema muuttuisi Leistilänjärven kulttuurimaiseman suuntaan.

Satakunnan Museo katsoo, että kaavaa tulee vielä tarkastella uudestaan erityisesti puskurivyöhykkeen osalta.

Satakunnan Museo

Museonjohtaja Johanna Jakomaa

Tutkija Sanna Kuusikari

Tiedoksi

Varsinais-Suomen ELY-keskus/kirjaamo, Johanna Rinne  
Satakuntaliitto/kirjaamo, Susanna Roslöf, Daniel Nagy  
Museovirasto/kirjaamo

Tämä asiakirja on hyväksytty sähköisesti Porin kaupungin asianhallintajärjestelmässä

30.10.2025

Nakkilan kunta  
kirjaamo@nakkila.fi

Lausuntopyyntö 2.10.2024

## **Rajamäen taajamaosayleiskaavan kaavaehdotus nähtävillä 2.10.–1.11.2025 (aurinkovoima)**

Kiitämme lausuntopyynnöstä.

Fingridillä ei ole kommentoivaa osayleiskaavan ehdotuksesta.

Tässä kaavalausunnossa ei kuitenkaan voida ottaa kantaa tarkemmin rakentamiseen tai teknisiin ratkaisuihin. Fingridin johtoalueelle tai sen läheisyyteen sijoittuvasta rakentamisesta tulee pyytää Fingridistä erillinen risteämälausunto. Pyydämme toimittamaan risteämälausuntopyynnön ensisijaisesti verkkosivun kautta [www.fingrid.fi/risteamalausunnot](http://www.fingrid.fi/risteamalausunnot).

Tämä lausunto koskee vain Fingridin voimajohtoja.

Kaavoitusasioiden yhteyshenkilönä Fingridissä toimii Mika Penttilä puh. 030 395 5230.

Pyydämme toimittamaan YVA- ja kaava-asioita koskevat lausuntopyynnöt Fingridin kirjaamoon osoitteella [kirjaamo@fingrid.fi](mailto:kirjaamo@fingrid.fi).

Ystävällisin terveisin

Fingrid Oyj  
Maankäyttö ja ympäristö

Mika Penttilä  
yksikön päällikkö

Nakkilan kunta

[kirjaamo@nakkila.fi](mailto:kirjaamo@nakkila.fi)

viite: Lausuntopyyntönnö 2.10.2025

## **Lausunto Nakkilan kunnan taajamaosayleiskaavan muutoksesta 2, Rajamäki**

### **Kaavahankkeen kuvaus**

Nakkilan kunnan taajamaosayleiskaavamuutoksen tavoitteena on mahdollistaa aurinkovoimalan sijoittuminen Rajamäen metsä- ja maanottoalueelle ja samalla tukea fossiilittoman energiantuotannon kasvua kansallisen ilmastostrategian mukaisesti. Osayleiskaavan tarkennettuna tavoitteena on osoittaa suunnittelualueelle käyttötarkoituksen muutos voimassa olevan osayleiskaavan mukaisesta maa-ainesten ottoalueesta (EO) sekä maa- ja metsätalousvaltaisesta alueesta, jolla on erityistä ulkoilun ohjaamistarvetta (MU) aurinkoenergian tuotantoon.

Suunnittelualue sijaitsee Nakkilan Rajamäessä, Nakkilan ja Ulvilan välisen kuntarajan tuntumassa, Helsingintien (Valtatie 2) länsipuolella. Kaava-alueen pinta-ala on noin 119,4 ha.

Aurinkovoimalahankkeen yhteydessä on laadittu YVA-tarveharkinta. Varsinais-Suomen ELY-on antanut 11.9.2024 hanketta koskevan päätöksen, jonka mukaan hankkeeseen ei sovelleta ympäristövaikutusten arviointimenettelyä annetun lain (252/2017) mukaista arviointimenettelyä.

### **Maakuntakaavatilanne**

#### **Satakunnan maakuntakaava**

Satakunnan maakuntakaava hyväksyttiin Satakuntaliiton maakuntavaltuustossa 17.12.2009 ja ympäristöministeriö vahvisti kaavan 30.11.2011 (N:o YM1/5222/2010). Satakunnan maakuntakaava sai lainvoiman 13.3.2013 korkeimman hallinto-oikeuden päätöksellä. Satakunnan maakuntakaava laadittiin kokonaismaakuntakaavana.

Satakunnan maakuntakaavasta on kumottu Satakuntaliiton maakuntavaltuuston 17.5.2019 tekemällä päätöksellä taajamatoimintojen alueen (A), keskustatoimintojen alueen (C),

vähittäiskaupan suuryksikköjen alueen (KM, km), palvelujen alueen (P), työpaikka-alueen (TP), valtakunnallisesti arvokkaiden maisema-alueiden (vma) sekä valtakunnallisesti ja maakunnallisesti merkittävien kulttuuriympäristöjen (kh1, kh2, kh) kaavamerkinnot ja -määräykset.

Satakunnan maakuntakaavan asiakirjat ovat tarkasteltavissa Satakuntaliiton verkkosivuilla:

<https://satakunta.fi/alueidenkaytto/voimassa-olevat-maakuntakaavat/satakunnan-maakuntakaavan-aineistot-ja-selvitykset/>.

## Satakunnan vaihemaakuntakaava 1

Satakunnan vaihemaakuntakaava 1 hyväksyttiin Satakuntaliiton maakuntavaltuustossa 13.12.2013 ja ympäristöministeriö vahvisti kaavan 3.12.2014 (N:o YM7/5222/2013). Satakunnan vaihemaakuntakaava 1 sai lainvoiman 6.5.2016 korkeimman hallinto-oikeuden päätöksellä. Vaihemaakuntakaavassa 1 määritellään maakunnallisesti merkittävät tuulivoimatuotannon alueet ja niihin liittyvä energiahuolto Satakunnassa.

Satakunnan vaihemaakuntakaavan 1 asiakirjat ovat tarkasteltavissa Satakuntaliiton verkkosivuilla:

<https://satakunta.fi/alueidenkaytto/voimassa-olevat-maakuntakaavat/satakunnan-vaihemaakuntakaavan-1-aineistot-ja-selvitykset/>.

## Satakunnan vaihemaakuntakaava 2

Satakunnan vaihemaakuntakaava 2 hyväksyttiin Satakuntaliiton maakuntavaltuustossa 17.5.2019.

Satakunnan vaihemaakuntakaavassa 2 teemana on energiatuotanto, terminaalitoiminnot, kauppa ja kulttuuriympäristöt.

Satakunnan vaihemaakuntakaavan 2 asiakirjat ovat tarkasteltavissa Satakuntaliiton verkkosivuilla:

<https://satakunta.fi/alueidenkaytto/voimassa-olevat-maakuntakaavat/satakunnan-vaihemaakuntakaavan-2-aineistot-ja-selvitykset/>.

## Satakunnan maakuntakaavojen yhdistelmä

Epävirallinen maakuntakaavayhdistelmä on ladattavissa Satakuntaliiton voimassa olevia maakuntakaavoja esittelevältä verkkosivulta: <https://satakunta.fi/alueidenkaytto/voimassa-olevat-maakuntakaavat/epavirallinen-kaavayhdistelma/>.

## Satakunnan maakuntakaava 2050

Satakuntaliiton maakuntahallitus päätti vuoden 2021 lopussa käynnistää Satakunnan maakuntakaavan 2050 laatimisen. Satakunnan maakuntakaava 2050 laaditaan kaikki maankäyttömuodot kattavana kokonaismaakuntakaavana, jolloin käsitellään alueiden käytön ja yhdyskuntarakenteen periaatteet ja kehittämisen kannalta tarpeelliset alueet koko maakunnan alueella.

Kaavaprosessin etenemistä voi seurata Satakuntaliiton verkkosivuilla

<https://satakunta.fi/alueiden-kaytto/vireilla-olevat-maakuntakaavat/> .

## Suunnittelualueita koskevat Satakunnan maakuntakaavojen merkinnät ja määräykset

### Satakunnan maakuntakaava

Suunnittelualue kuuluu Satakunnan maakuntakaavassa osoitetun kaupunkikehittämisen kohdevyöhykkeen (kk1, Kokemäenjokilaakson kehittämisen kohdevyöhyke) alueelle. Merkinnällä osoitetaan Kokemäenjokilaakson valtakunnallisesti merkittävä, monikeskuksinen aluerakenteen kehittämisvyöhyke, jolle kohdistuu työpaikka- ja teollisuustoimintojen, taajamatoimintojen, joukkoliikenteen ja palvelujen sekä virkistysverkoston pitkän aikavälin alueidenkäytöllisiä ja toiminnallisia yhteensovittamis- ja kehittämistarpeita. Alueen kilpailukyvyyn ja vetovoimaisuuden kasvua edistetään korostamalla alueen keskuksien kehittämistä. Suunnittelulla tulee edistää alueen ominaispiirteitä ja liikenne-, energia- ja virkistysverkkojen toiminnallisuutta seudullisena kokonaisuutena.

Suunnittelualue kuuluu myös matkailun kehittämisvyöhykkeen (mv2, Kokemäenjokilaakson kulttuurimaisemavyöhyke) alueelle. Merkinnällä osoitetaan merkittävät kulttuuriympäristö- ja maisemamatkailun kehittämisen kohdevyöhykkeet. Vyöhykkeiden sisällä toteutettavassa alueidenkäytön suunnittelussa on kiinnitettävä erityistä huomiota matkailuelinkeinojen ja virkistyspalveluiden kehittämiseen. Suunnittelussa on otettava huomioon toteutettavien toimenpiteiden yhteensovittaminen kulttuuri-, maisema- ja luontoarvoihin sekä olemassa oleviin elinkeinoihin ja asutukseen. Matkailuun liittyviä toimintoja suunniteltaessa ja vyöhykkeen vetovoimaisuutta kehitettäessä tulee ottaa huomioon vyöhykkeen erityisominaisuudet ja niiden ominaispiirteiden säilyttäminen.

Suunnittelualueen itäreunan läheisyyteen on osoitettu teollisuus- ja varastoalueen yhdyskuntarakenteen laajenemisaluetta (laajenemissuuntanuoli) ja eteläpuolella kulkee ulkoilureitin yhteystarve-merkintä (Pori-Harjavalta). Merkinnällä osoitetaan merkittävien ulkoilureittien yhteystarpeet. Maankäytön suunnittelulla on turvattava ulkoilureitin yhteystarpeen toteuttamismahdollisuus. Suunnittelualueen länsipuolella on laaja maa- ja metsätalousvaltainen alue, jolla on erityistä ulkoilun ohjaamistarvetta (MU, Massin alue). Alueen suunnittelussa tulee erityistä huomiota kiinnittää alueen ulkoilumahdollisuuksien turvaamiseen sekä ulkoilua palvelevien reittien toteuttamismahdollisuuksiin.

## Satakunnan vaihemaakuntakaava 1

Suunnittelualueelle ei ole osoitettu merkintöjä Satakunnan vaihemaakuntakaavassa 1.

## Satakunnan vaihemaakuntakaava 2

Suunnittelualueelle ei ole osoitettu merkintöjä Satakunnan vaihemaakuntakaavassa 2. Satakunnan vaihemaakuntakaavassa 2 on yleinen koko maakuntakaava-aluetta koskeva suunnittelumääräys aurinkoenergiaan liittyen. Sen mukaan suunniteltaessa aurinkoenergian tuotantoalueita tulee alueet ensisijaisesti pyrkiä sijoittamaan olemassa olevan yhdyskuntarakenteen ja sähköverkon liityntäpisteiden läheisyyteen. Suunnittelussa on otettava huomioon toteutettavien toimenpiteiden yhteensovittaminen kulttuuri-, maisema- ja luontoarvoihin sekä olemassa oleviin elinkeinoihin ja asutukseen. Aurinkoenergian tuotantoalueiden suunnittelussa tulee huolehtia, että luonnonarvojen, virkistykseen ja kulttuuriympäristön tai maiseman vaalimisen kannalta tärkeiden alueiden arvot säilyvät ja merkittävien haitallisten vaikutusten syntyminen ehkäistään.

## Satakuntaliiton kannanotot

Satakuntaliitto on luonnosvaiheen lausunnossaan kiinnittänyt huomiota suunnittelualueella ja sen läheisyydessä sijaitseviin sekä maakuntakaavassa, että yleiskaavassa osoitettuihin ulkoilun ja virkistyskäytön merkintöihin ja pyytänyt täydentämään niihin liittyvää arviointia. Kaavaselostukseen on täydennetty arviointia vireillä olevan osayleiskaavan suhteesta maakuntakaavaan ja voimassa olevaan Nakkilan taajamaosayleiskaavaan sekä vireillä olevaan Ulvilan keskustaajaman yleiskaavaan 2045. Myös vaikutusten arvioinnin osuutta ihmisten elinoloihin ja elinympäristöön on täydennetty kaavaselostukseen.

Suunnittelualueella on tunnistettu merkittävimmät luotoarvot, jotka oli osoitettu jo luonnosvaiheessa kaavakartalla luo-merkinnöin. Nyt ehdotusvaiheessa suunnittelualueen pohjoisreunassa sijaitseva metsälain 10 §:n mukainen erityisen tärkeä elinympäristö lähialueineen on osoitettu maa- ja metsätalousalueena. Satakuntaliitto ehdottaa, että energiahuollon alueen pohjoisreunassa sijaitseva luo-1 merkinnällä osoitettu luonnon monimuotoisuuden kannalta erityisen tärkeä alue sisällytettäisiin myös edellä mainittuun M-alueeseen, jotta sen arvot tulisivat varmemmin turvatuiksi. Lisäksi tulee huomioida, että paneelikenttien vaatimat suojavyöhykkeet tulee olla kaava-alueen sisäpuolella eli paneelikenttiä ei tule ulottaa suunnittelualueen pohjoisreunassa kunnan rajaan asti.

Satakuntaliitto pyysi luonnosvaiheen lausunnossa myös lisäämään kaavaselostukseen yhteisvaikutusten tarkastelua mm. Rajamäen aurinkovoimahankkeen viereen suunniteltua Pakkalankallion hanketta koskien. Vaikutustenarviointia on täydennetty.

Satakuntaliitolla ei ole Nakkilan kunnan Rajamäen aurinkoenergiահanketta koskevasta taajamaosayleiskaavan muutoksen 2 ehdotuksesta Satakunnan maakuntakaavojen nojalla muuta lausuttavaa.

## **Satakuntaliitto**

**Liitekartta:** Ote Satakunnan maakuntakaavojen epävirallisesta yhdistelmästä

**Tiedoksi:** Varsinais-Suomen ELY-keskus, Satakunnan Museo

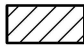
Asiakirja on sähköisesti allekirjoitettu asianhallintajärjestelmässä. Allekirjoituksen oikeellisuuden voi todentaa kirjaamosta [kirjaamo@satakunta.fi](mailto:kirjaamo@satakunta.fi)

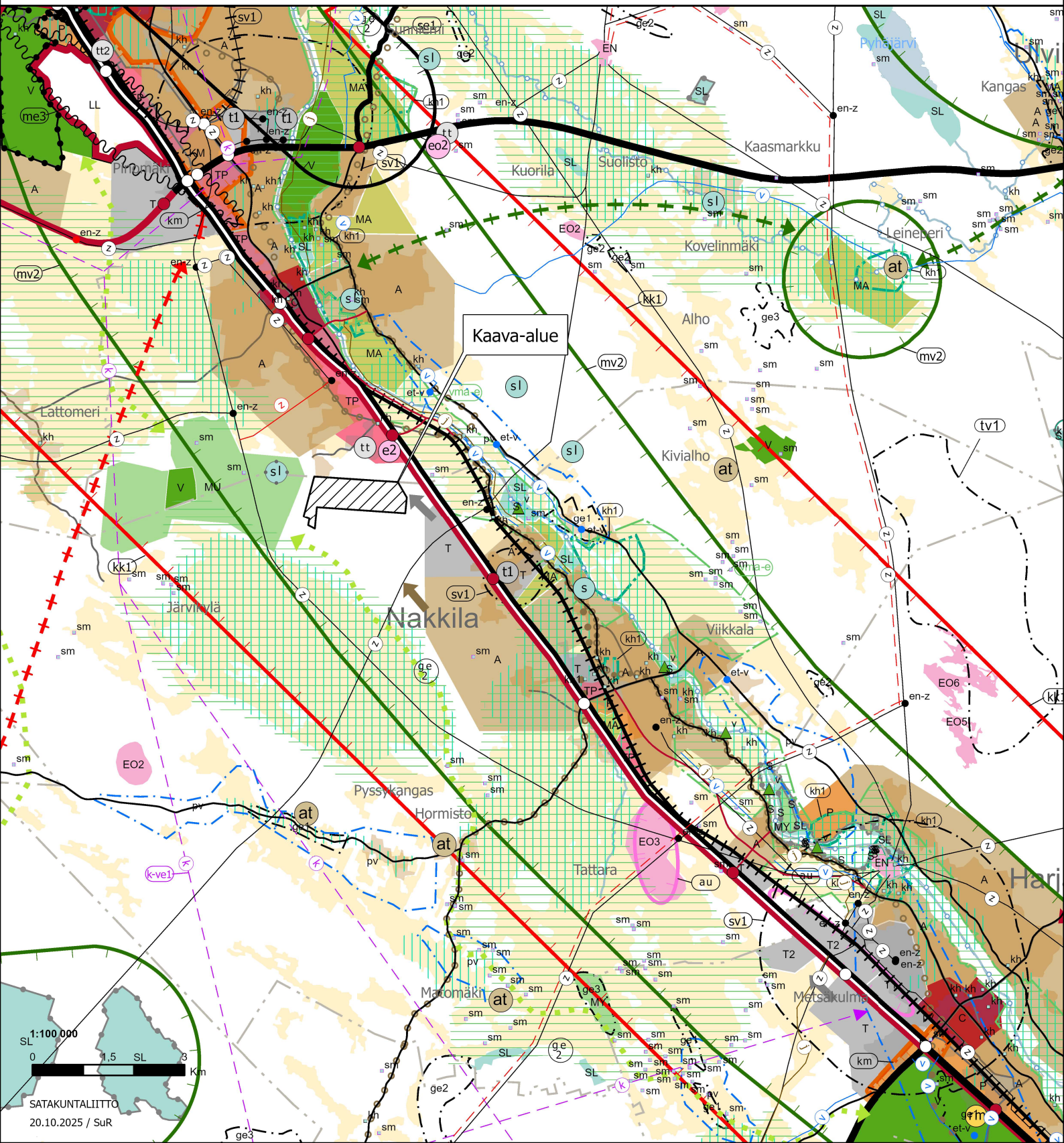
## Satakunnan maakuntakaavojen epävirallinen yhdistelmä

Ympäristöministeriön 30.11.2011 vahvistama Satakunnan maakuntakaava  
(N:o YM1/5222/2010, KHO 13.3.2013)

Ympäristöministeriön 3.12.2014 vahvistama Satakunnan vaihemaakuntakaava 1  
(N:o YM7/5222/2013, KHO 6.5.2016)

Satakuntaliiton maakuntavaltuuston 17.5.2019 hyväksymä  
Satakunnan vaihemaakuntakaava 2

 Lausunnolla olevan Nakkilan Rajamäen taajamaosayleiskaavan muutosehdotuksen alue



**From:** [Ojakoski Markus](#)  
**To:** [Pasi Lappalainen](#); [Iiris Hongisto](#)  
**Subject:** VL: Tiedoksi: Nakkilan kunnanhallituksen 22.9.2025 kokouksen § 181 pöytäkirjanote: Rajamäen taajamaosayleiskaavan muutos  
**Date:** perjantai 31. lokakuuta 2025 16.13.19  
**Attachments:** [image002.png](#)  
[image003.png](#)

---

**Lähtettäjä:** Nakkilan Kirjaamo <[Kirjaamo.Nakkilan@nakkila.fi](mailto:Kirjaamo.Nakkilan@nakkila.fi)>

**Lähetetty:** perjantai 31. lokakuuta 2025 15.29

**Vastaanottaja:** Ojakoski Markus <[markus.ojakoski@nakkila.fi](mailto:markus.ojakoski@nakkila.fi)>; Syysmäki Johanna <[johanna.syysmaki@nakkila.fi](mailto:johanna.syysmaki@nakkila.fi)>; Kukkula Harri <[harri.kukkula@nakkila.fi](mailto:harri.kukkula@nakkila.fi)>; Santala Janette <[janette.santala@nakkila.fi](mailto:janette.santala@nakkila.fi)>; Eriksson Reija <[reija.eriksson@nakkila.fi](mailto:reija.eriksson@nakkila.fi)>

**Aihe:** VL: Tiedoksi: Nakkilan kunnanhallituksen 22.9.2025 kokouksen § 181 pöytäkirjanote: Rajamäen taajamaosayleiskaavan muutos

Hei,

välitän kirjaamoon saapuneen viestin.

-JK

---

**Lähtettäjä:** Caruna Kaavoitus <[kaavoitus@caruna.fi](mailto:kaavoitus@caruna.fi)>

**Lähetetty:** perjantai 31. lokakuuta 2025 15.25

**Vastaanottaja:** Nakkilan Kirjaamo <[Kirjaamo.Nakkilan@nakkila.fi](mailto:Kirjaamo.Nakkilan@nakkila.fi)>

**Aihe:** RE: Tiedoksi: Nakkilan kunnanhallituksen 22.9.2025 kokouksen § 181 pöytäkirjanote: Rajamäen taajamaosayleiskaavan muutos

You don't often get email from [kaavoitus@caruna.fi](mailto:kaavoitus@caruna.fi). [Learn why this is important](#)

Hei,

Caruna Oy:llä ei huomautettavaa Rajamäen taajamaosayleiskaavan muutos ehdotuksesta eikä lisättävää kaavaluonnosvaiheessa annettuun lausuntoon.

Ystävällisin terveisin,

**Oskari Mikkola**

Verkostoanalyttikko

Caruna Oy

Upseerinkatu 2, 02600 Espoo

PL 1, 00068 CARUNA

+ 358 50 306 3315

[oskari.mikkola@caruna.fi](mailto:oskari.mikkola@caruna.fi)

[www.caruna.fi](http://www.caruna.fi)

**caruna**

Tuomme sinulle sähkön.

---

**From:** Eriksson Reija <[reija.eriksson@nakkila.fi](mailto:reija.eriksson@nakkila.fi)>

**Sent:** torstai 2. lokakuuta 2025 11.25

**Subject:** Tiedoksi: Nakkilan kunnanhallituksen 22.9.2025 kokouksen § 181 pöytäkirjanote:  
Rajamäen taajamaosayleiskaavan muutos

Hei!

Liitteenä täytäntöönpanon mukaisesti ote Nakkilan kunnanhallituksen 22.9.2025 kokouksesta § 181: Rajamäen taajamaosayleiskaavan muutos.

Ystävällisin terveisin

-----  
Reija Eriksson  
hallintosihteeri  
+358 44 747 5815  
[reija.eriksson@nakkila.fi](mailto:reija.eriksson@nakkila.fi)

Porintie 11, 29250 Nakkila  
[www.nakkila.fi](http://www.nakkila.fi)  
[www.facebook.com/Nakkilankunta](https://www.facebook.com/Nakkilankunta)

**·nakkila.**

**Lausunnon antaminen Nakkilan kunnalle Rajamäen taajamaosayleiskaavan muutoksen kaavaehdotuksesta**

Kaupunginhallitus 27.10.2025 § 294  
245/11.00.02/2024

Valmistelija Kaupunkisuunnittelun johtaja Juha Virola, puh. 0400 134 718

Nakkilan kunta on asettanut Rajamäen taajamaosayleiskaavan muutosta koskevan kaavaehdotuksen julkisesti nähtäville 2.10.2025–1.11.2025 väliseksi ajaksi. Nakkilan kunta ei ole lähettänyt Ulvilan kaupungille varsinaista lausuntopyyntöä lausuntoaikatietoineen, mutta kaavaehdotuksen nähtäville panosta on tiedotettu Ulvilan kaupungin kirjaamoon lähetetyllä sähköpostilla 2.10.2025. Viestin liitteenä olevan Nakkilan kunnanhallituksen kokouksen 22.9.2025 § 181 pöytäkirjaotteen päätöksen mukaan Nakkilan kunta pyytää kaavaehdotuksesta osallistumis- ja arviointisuunnitelman mukaiset lausunnot. Selkeyden ja väärinkäsitysten välttämisen vuoksi olisi hyvä, että viestissä kerrotaisiin kyseessä olevan lausuntopyyntö kaava-asiassa.

Ulvilan kaupungin 1.8.2025 voimaan tulleen hallintosäännön 22 § mukaan kaupunginhallitus päättää toimialaansa ja useaa toimialaa koskevien yhteistyötahojen pyytämien lausuntojen antamisesta.

Ulvilan kaupunginhallitus on aiemmin lausunut Alight Sampo Oy:n Rajamäen aurinkovoimalahankkeen suunnittelutarveratkaisu- ja poikkeamisasiassa sekä edellyttänyt kyseisen lausunnon huomioimista samaan hankkeeseen liittyvän Rajamäen taajamaosayleiskaavahankkeen luonnosvaiheessa 2.12.2024 § 287.

Kaavahankkeessa on kyse Nakkilan taajamaosayleiskaavan muutoksesta Rajamäen alueella. Kaavamuutosalueen koko on n. 119,4 hehtaaria, josta n. 107,6 hehtaaria on osoitettu energiahuollon alueeksi (EN/au) aurinkosähköenergian tuotantoon ja noin 11,8 hehtaaria maa- ja metsätalousvaltaiseksi alueeksi (M). Kaava-alue rajautuu Ulvilan ja Nakkilan väliseen rajaan n. 1,6 kilometrin matkalta. Nakkilan kunnan rakennustarkastaja on 13.6.2025 antanut Alight Sampo Oy:n Rajamäen aurinkovoimalahankkeelle myönteisen suunnittelutarveratkaisun ja poikkeamisluvan oikeusvaikutteisesta Nakkilan taajamaosayleiskaavasta.

Ulvilan kaupunginhallitus katsoo, että osayleiskaavaehdotuksen mukaisena osayleiskaava ohjaa aika niukasti rakentamista eikä juurikaan yhteensovita yleiskaavoitusta kuntien rajalla. Ulvilan kaupunginhallitus katsoo, että seuraaviin seikkoihin tulisi vielä kiinnittää enemmän huomiota ja pyrkiä löytämään raja-alueen

virikistyskäyttötarpeita molempien kuntien puolella paremmin huomioiva kaavaratkaisu.

Haistilan vanha kaatopaikka muodostaa jyrkkärinteisten jätetäyttöjensä ja alueella edelleen olevien toimintojensa johdosta merkittävän estevaikutuksen Uvilan kaupungin puolella. Aidattu ja kooltaan hyvin suuri yhtenäinen Rajamäen aurinkovoimala-alue muodostaa vielä merkittävämmän estevaikutuksen. Näiden yhteisvaikutuksesta lähialueen virikistyskäyttömahdollisuudet heikkenevät tarpeettoman paljon. Tämän välttämiseksi Haistilan vanhan kaatopaikan ja aurinkovoimala-alueen väliin tarvitaan kulkuyhteys riippumatta siitä, onko sillä viihtyisän ympäristön ominaisuuksia. Tällainen yhteys tukee Nakkilan taajamayleiskaavan MU-alueen tavoitetta sen kehittämisestä kokonaisuutena Massin ulkoilualueen kanssa. Vaikka MU-aluetta nyt muutetaan aurinkovoimalan alueeksi, voidaan samalla kuitenkin huolehtia siitä, ettei tarpeettomasti heikennetä lähialueen ylikunnallistakin merkitystä omaavan virikistyskäytön olosuhteita. Yhteyttä varten ei välttämättä tarvita leveämpää puustoista vyöhykettä, pelkkä kapeana hiekkatienä toteutettava kulkuyhteyskin riittää. Kaavan ohjausvaikutusta tulisi tältä osalta vahvistaa ja lisätä alueiden väliin kulkuyhteystarvetta osoittava kaavamerkintä.

Uvilan kaupungin puolella keskustaajaman yleiskaavassa oleva MY-alue on yhtä lailla oivallista ulkoilumaastoa kuin viereinen MU-aluekin. Ero on oikeastaan hyvin häilyvä. MY-alue on osoitettu sen maisemallisen merkityksen vuoksi säilyttämään Rajamäen harjanteen metsän silhuettia, mutta sillä on tosiasiallisesti merkitystä myös erinomaisena ulkoilumaastona. Uvilan keskustaajaman yleiskaavaa ollaan parhaillaan päivittämässä ja sen on tarkoitus edetä hyväksymismenettelyyn marras-joulukuussa 2025. Nakkilan kunta on antanut lausunnon 4.6.2025 yleiskaavan ehdotusvaiheessa. Kaavaehdotuksessa kunnanrajaan rajautuvat alueet ovat tällä kohdalla MU- ja E-aluetta. MY-aluetta ei ole rajaseudulle enää osoitettu vaan MU-alueen on katsottu kuvaavan paremmin alueen maankäytön ohjaustarvetta ja huomioivan riittävästi myös maisemalliset tekijät.

Nyt lausunnolla olevan kaavaehdotuksen mukaisella M-alueella on maanmittauslaitoksen maastokartan mukaan joitakin merkittävämpiä polkuja ja metsätien pohjia, jotka eivät juurikaan erotu osayleiskaavan pohjana olevasta taustakartasta. Ne voisi merkitä kaavakarttaan ohjeellisina ulkoilureitteinä ja hyödyntää niitä ympäristöarvoja sisältävän M-alueen läpi kulkevana ulkoilureittinä, joka jatkuisi kaava-alueen kaakkoiskulman suuntaan olemassa olevaan metsätiehen tukeutuen. Tämä olisi yhteensovitettavissa aurinkoenergiahankkeen suunnittelun kanssa ilman mainittavaa haittaa tuotantokäytön järjestämiselle tai hankkeen teknistaloudelliselle kannattavuudelle. Tällöin alueen ylikunnallinen virikistyskäyttö toteutuisi vielä kohtuullisen hyvin, kun suurikokoisen

ja muutoin yhtenäisen aidatun aurinkovoimalahankkeen sen lähialueella liikkumista haittaava estevaikutus vähenisi aika merkittävästi. Näin syntyvä tai pikemminkin säilyvä ulkoilureitistön osa olisi alueita yhdistävältä linjaukseltaan ja kytkeytyvyydeltään tarkoituksenmukainen sekä olemassa olevia kulku-uria hyödyntäessään myös taloudellisesti järkevä ja elämyksellinen. Tuleva uusi Nakkilan ampumarata on myös tärkeä virkistyskäytön ja liikuntapaikkaverkoston kohde, joka kytkeytyisi näin paremmin alueen ulkoilureitistön varrelle. Aurinkovoimalan hanketoimijan edustaja on ollut aktiivisessa vuorovaikutuksessa Uvilan kaupunkikehityksen kanssa ja esitellyt tarkentuneita hankesuunnitelmia. Tässä lausunnossa esitettyjen kehittämistoimien voidaan katsoa olevan sopuoinnussa tarkentuneiden hankesuunnitelmien kanssa.

Oheismateriaalina Rajamäen taajamaosayleiskaavan muutoksen kaavaehdotuskartta ja kaavakonsultin laatimat vastineet kaavaluonnoksesta saatuun lausuntopalautteeseen.

Esittelijä

Kaupunginjohtaja Löfbacka Mikko

Päätösehdotus

Kaupunginhallitus päättää antaa Nakkilan kunnalle yllä olevan lausunnon Rajamäen taajamaosayleiskaavan muutoksen kaavaehdotuksesta.

Päätös

Kaupunginhallitus hyväksyi päätösehdotuksen yksimielisesti.

Juha Virola poistui kokouksesta tämän asian päätöksenteon jälkeen kello 18.34.

Otteen oikeaksi todistaa

30.10.2025

\*\*\* Ote on allekirjoitettu sähköisesti \*\*\*

Timo Forsten  
Asianhallinnan suunnittelija

*Pöytäkirja on asetettu nähtäväksi yleiseen tietoverkkoon 30.10.2025  
Päätös on annettu asianosaiselle tiedoksi sähköpostilla 30.10.2025*

Uvilan kaupunki

Ote pöytäkirjasta

Kaupunginhallitus

§ 294

27.10.2025

**Muutoksenhakuohje koskee pykälää: § 294**

## **MUUTOKSENHAKUKIELTO**

Oikaisuvaatimusta tai kunnallisvalitusta ei saa tehdä päätöksestä, joka koskee:

- vain asian valmistelua tai täytäntöönpanoa (KuntaL 136 §)
- virka- tai työehtosopimuksen tulkintaa tai soveltamista ja viranhaltija on jäsenenä viranhaltijayhdistyksessä, jolla on oikeus panna asia vireille työtuomioistuimessa (KVHhI 50 § 2 mom.)
- etuosto-oikeuden käyttämättä jättämistä (EtuostoL 22 §)
- vaaliviranomaisen tekemää päätöstä (VaaliL 45, 66, 66 h, 83 ja 100 §).