

ALIGHT SAMPO OY

NAKKILAN AURINKOVOIMAHANKE LUONTOSELVITYS

4.9.2024

JULKINEN



Sisällys

1. Johdanto	3
2. Selvitysalue.....	3
3. Aineisto ja menetelmät	5
3.1 Kasvillisuus- ja luontotyyppiselvitys.....	5
4. Tulokset.....	5
4.1 Kasvillisuus- ja luontotyyppiselvitys.....	5
5. Johtopäätökset.....	10
Viittaukset	10

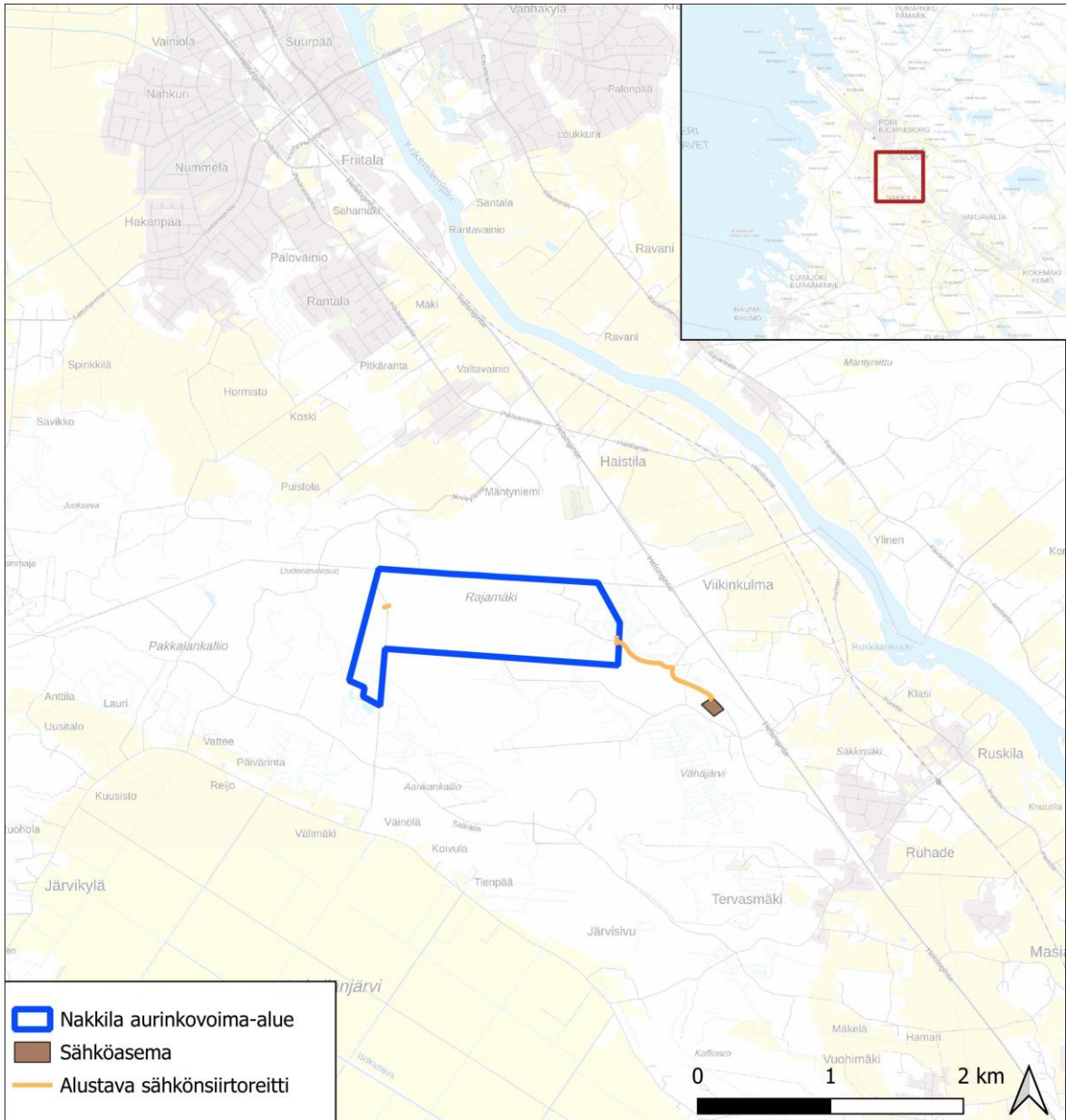
1. Johdanto

Alight Sampo Oy suunnittelee Nakkilan alueelle aurinkosähkön tuotantoaluetta. Aurinkosähkön tuotantoalueesta käytetään nimeä Nakkila. Hankealueelle suunniteltu aurinkovoima-alue koostuu yhdestä osa-alueesta. Rakennettavan alueen pinta-ala on yhteensä noin 106 ha ja koko hankealueen pinta-ala on noin 119,6 ha. Tässä raportissa kuvataan kesällä 2024 alueella tehdyn kasvillisuus- ja luontotyyppiselvityksen tulokset. **Selvitys tehtiin Alight Sampo Oy:n aurinkovoimahankkeen suunnittelutarveratkaisuhakemusta varten.** Luontoselvityksen tavoitteena on tuottaa tietoa suunnitellun aurinkovoimalle varatun alueen luontoarvoista, jotta suojellut ja uhanalaiset lajit ja luontotyypit sekä muut huomionarvoiset elinympäristöt voidaan huomioida suunnitteluvaiheessa. Selvityksen suoritti ja raportin laati FM biologi Laura Kares, ja laadunvarmistuksesta vastasi Sanna Hodju, molemmat WSP Finland Oy:stä.

2. Selvitysalue

Selvitysalue sijaitsee Satakunnan Nakkilassa, Nakkilan kunnan luoteisosassa (Kuva 2.1). Aurinkovoima-alue sijaitsee noin 8 kilometrin päässä Nakkilan keskusta-alueesta. Selvitysalueen rakennettavan alueen pinta-ala on yhteensä noin 106 ha ja koko hankealueen pinta-ala on noin 119,6 ha. Lisäksi selvitysalueeseen kuuluu maakaapelilinjaus, jonka pituus on 900 m.

Nakkilan hankealue sijaitsee eteläborealisella metsäkasvillisuusvyöhykkeen Vuokko-vyöhykkeen eli Lounaismaan loholla (2a). Suokasvillisuusvyöhykkeeltään alue kuuluu Etelä-Suomen kilpikeitaisiin (1b) ja alueen eliömaakunta on Satakunta (St). Hankealueen itärajalta on tehty aikaisempi havainto vuodelta 1998 ketoneilikasta (NT) (Suomen Lajitietokeskus 2024).



Tulostettu 05/06/2024, EK.
Pohjakartta © Maanmittauslaitos

Kuva 2.1. Nakkilan aurinkovoima-alueen sijainti.

3. Aineisto ja menetelmät

3.1 Kasvillisuus- ja luontotyyppiselvitys

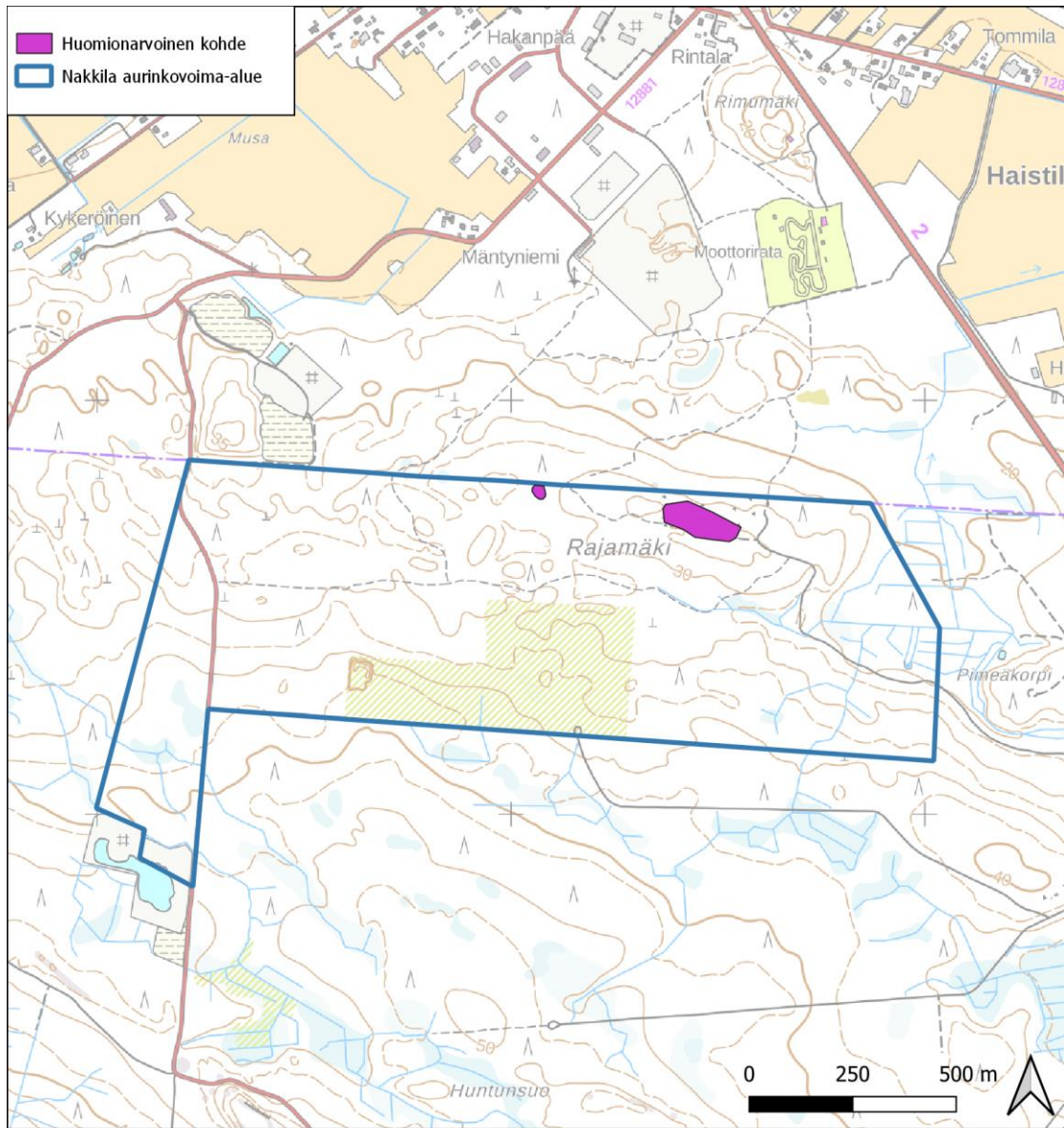
Selvitysalue kartoitettiin maastossa 3.6.2024. Selvityksessä keskityttiin selvittämään uhanalaiset luontotyypit, luonnonsuojelulain 64 §:n luontotyypit, metsälain 10 §:n kohteet sekä vesilain 2. luvun 11 §:n tarkoittamat arvokkaat pienvedet. Selvityksen pohjatiedoiksi haettiin alueen metsävaratiedot ja ETE-kohteet (Metsäkeskus 2024), ilmakeuhka-aineistoja ja alueelta tallennetut lajihavainnot (Lajitietokeskus 2024). Havaintojen paikkatiedot tallennettiin maastossa Qfield -sovelluksella. Arvokkaat luontokohteet arvioitiin LUOPAS-oppaan kriteerien mukaisesti (Mäkelä & Salo 2021).

4. Tulokset

4.1 Kasvillisuus- ja luontotyyppiselvitys

Selvityksessä ei havaittu uhanalaisia tai muuten huomionarvoisia kasvilajeja. Alueella ei myöskään ole luonnonsuojelulain 64 §:n mukaisia luontotyyppisiä, eikä vesilain 2. luvun 11 §:n tarkoittamia arvokkaita pienvesiä. Alueella on kuitenkin kaksi huomionarvoista kohdetta, jotka ovat esitetty kartassa (Kuva 4.1).

Selvitysalue on suurimmaksi osaksi käsiteltyä mäntyvaltaista kuivahkoa kangasta, hakkuualueita sekä ojitettua turvekangasta, joilla ei ole luonnonsuojelullisia arvoja (kuvat 4.2–4.3). Alueen kaakkoisosasta löytyy karttamerkintä lähteestä. Lähde oli kuivunut, eikä maastossa havaittu pohjavesiä ilmentävää lajistoa. Ympäröivät ojitukset ovat muuttaneet alueen vesitaloutta, eikä se enää ole luonnontilaista. Alueelta löytyy yksi Etelä-Suomessa uhanalaiseksi luokiteltu suoluontotyyppi (Kuvat 4.4–4.5) sekä Metsälain 10 §:n mukainen erityisen tärkeä elinympäristö (kuvat 4.6–4.7).



Tulostettu 19/06/2024, LK.
Lähteet: Pohjakartta @ Maanmittauslaitos

Kuva 4.1. Hankealueen huomionarvoisten kohteiden sijainnit.

4.9.2024

Julkinen



Kuva 4.2. Selvitysalueelle tyypillistä kuivahkoa kangasta.



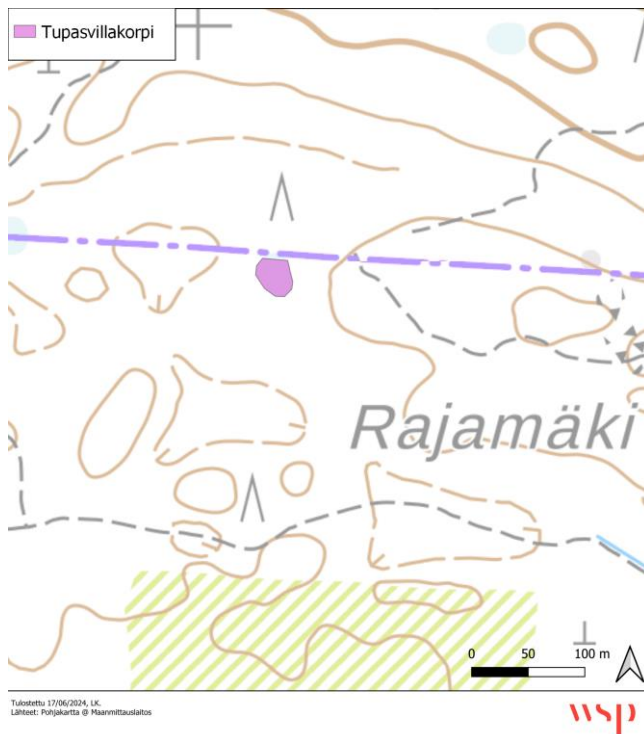
Kuva 4.3. Selvitysalueen hakkuaaluetta.

4.9.2024

Julkinen



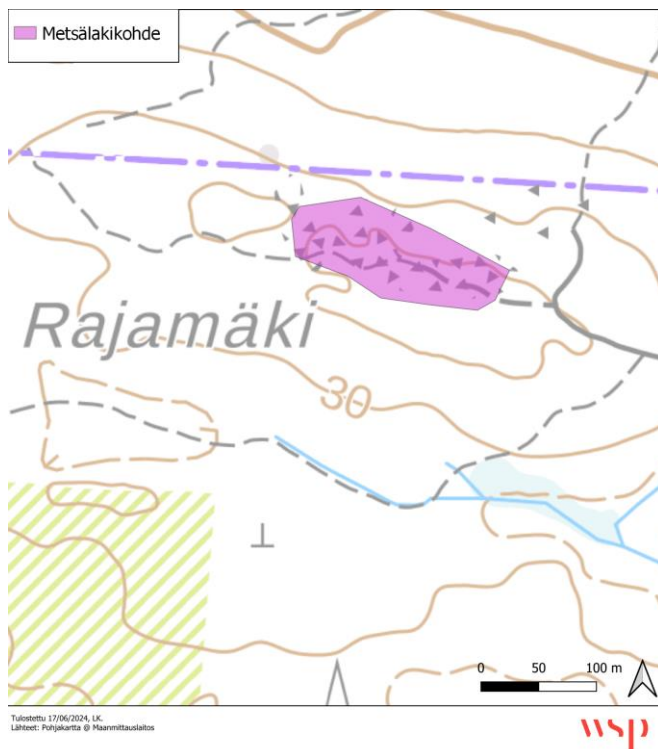
Kuva 4.4. Tupasvillakorpi (VU). Alue on arvoluokaltaan luokan 3 monimuotoisuutta turvaava kohde.



Kuva 4.5. Tupasvillakorven sijainti.



Kuva 4.6. Metsälain 10 §:n mukainen kohde. Pirunpelto. Alue on arvoluokaltaan luokan 1 lainsäädännöllä turvattu kohde.



Kuva 4.7. Metsäläkipohde sijainti.

5. Johtopäätökset

Uhanalaisia tai muuten huomionarvoisia kasvilajeja, jotka tulisi ottaa huomioon voimaloita suunniteltaessa, ei havaittu. Alue on pääosin käsiteltyä talousmetsää, hakkuualueita ja ojitettua turvekangasta lukuun ottamatta yhtä Etelä-Suomessa uhanalaiseksi luokitellun tupasvillakorven (NT) esiintymää ja yhtä Metsälain 10 §:n mukaista kohdetta. Alueelle karttaan merkitty lähde oli kuivunut. Sitä ympäröivät ojitukset ovat muuttaneet alueen vesitaloutta, eikä se ole enää luonnontilaista. **Uhanalainen luontotyyppi (kuvat 4.4–4.5) suositellaan jättämään rakentamisen ja muun maankäytön ulkopuolelle. Lakikohteen (kuvat 4.6–4.7) luonnonarvoja heikentävä maankäyttö on kielletty.**

Viittaukset

Hyvärinen E., Juslén A., Kemppainen E., Uddström A. & Liukko U.M. 2019: Suomen lajien uhanalaisuus – Punainen kirja 2019. Ympäristöministeriö & Suomen ympäristökeskus.

Maanmittauslaitos, <https://vanhatpainetutkartat.maanmittauslaitos.fi>. Viitattu 10.6.2024.

Metsäkeskus, <https://www.metsakeskus.fi/fi/avoin-metsa-ja-luontotieto/luontotietoaineistot>. Viitattu 10.6.2024.

Mäkelä, K. & Salo, P. 2021. Luontoselvitykset ja luontovaikutusten arviointi. Opas tekijälle, tilaajalle ja viranomaiselle. Suomen ympäristökeskuksen raportteja 47/2021. Suomen ympäristökeskus ja ympäristöministeriö, Helsinki.

Suomen Lajitietokeskus, <https://laji.fi>. Viitattu 10.6.2024

Suomen ympäristökeskus, <https://luontotyyppienuhanalaisuus.ymparisto.fi>. Viitattu 10.6.2024.