



## **Päätös ympäristövaikutusten arviointimenettelyn (YVA) soveltamisesta yksittäistapauksessa, Nakkilan aurinkovoiman tuotantohanke, Alight Sampo Oy**

### **Hanke**

Nakkilan aurinkovoimahanke

### **Hankkeesta vastaava**

Alight Sampo Oy

### **Asian vireilletulo**

Alight Sampo Oy on 27.06.2024 pyytänyt Varsinais-Suomen ELY-keskukselta ratkaisua siitä, tuleeko suunniteltuun hankkeeseen soveltaa ympäristövaikutusten arviointimenettelyä.

### **Varsinais-Suomen ELY-keskuksen ratkaisu**

**Alight Sampo Oy:n suunnittelemaan aurinkovoimahankkeeseen ei sovelleta ympäristövaikutusten arviointimenettelyä annetun lain (252/2017) mukaista arviointimenettelyä.**

### **Hankkeesta vastaavan toimittamat tiedot**

Hankkeesta on saatu YVA-lain (252/2017) 12 §:n ja YVA-asetuksen (277/2017) 1 §:n edellyttämät tiedot.

### **Hankkeen kuvaus ja tekniset ratkaisut**

Alight Sampo Oy suunnittelee aurinkovoiman tuotantoaluetta Nakkilan kunnan luoteisosaan Rajamäen alueelle Ulvilan kaupungin rajaan rajautuen. Rakennettavan alueen pinta-ala on noin 106,2 ha ja koko hankealueen pinta-ala on noin 121 ha. Ulkoisen sähkönsiirron vaatima pinta-ala on noin 1,4 ha käsittäen sähköaseman alueen pinta-alaan 1,18 ha ja arvioidun johtoaukean alueen n. 0,2 ha. Aurinkovoima-alue on tarkoitus liittää sähköverkkoon Alightin sähköasemasta, jota suunnitellaan Fingridin johtimen viereen. Suunnitellun aurinkovoimalan tuotantoteho on yhteensä noin 110,4 MW ja vuosituotanto noin 93,8 GWh. Sähköasemaa suunnitellaan aurinkovoima-alueen kaakkoispuolelle. Lisäksi alueelle on suunniteltu sijoitettavan sähkövarasto (BESS), jonka kapasiteetti on 30 MV/30 MWh. Tuotantoalueen ympärille rakennetaan aita. Aidan koko sekä tyyppi tarkentuvat hankkeen edetessä. Aurinkopaneelit asennetaan

11.9.2024

pääosin sinkitystä teräksestä valmistettuihin telineisiin. Telineiden materiaali ja perustustapa suunnitellaan kiinteistöjen maaperäolosuhteiden mukaan ja ne tarkentuvat myöhemmin. Perustamistapana käytetään joko paalutusta (lyönti- tai ruuvipaaluin) tai maanvaraista asennusta. Tarvittaessa maa-ala tasataan aurinkosähkön tuotantoalueen rakentamiseksi. Nakkilan aurinkovoima-alueelle kulkemiseen hyödynnetään olemassa olevaa tiestöä eikä uusia teitä ole merkittävässä määrin tarpeen rakentaa. Kulku aurinkovoima-alueelle tapahtuu valtatie 2:lta pohjoisesta. Suunnitelmien mukaan aurinkosähköä tuotetaan alueella noin 50 vuotta, jonka jälkeen on mahdollista jatkaa aurinkosähkön tuotantoa uusimalla vuokrasopimukset. Vaihtoehtoisesti vuokra-ajan umpeuduttua tuotantolaitteistot voidaan purkaa, jonka jälkeen vuokratut alueet palautuvat takaisin kiinteistöjen omistajille.

### **Hankealueen nykytilan kuvaus ja hankkeesta vastaavan arvio ympäristövaikutuksista**

YVA-menettelyn soveltamisen pyynnössä on esitelty hankealueen ja sen ympäristön nykytilaa sekä arvioitu hankkeen merkittävimpiä vaikutuksia.

Hankkeen on arvioitu toteuttavan valtakunnallisia alueidenkäyttötavoitteita. Nakkilan hankealue sijaitsee alueella, jolla ei ole maakuntakaavan kaavamerkintöjä. Koko hankealue sijaitsee Satakunnan maakuntakaavayhdistelmässä Jokilaakson kaupunkikehittämisen kohdevyöhykkeellä. Hankkeessa huomioidaan maakuntakaavan yleismääräykset, joita toteutetaan laatimalla hankkeesta hulevesiselvitys, jossa arvioidaan hankkeen vaikutuksia hulevesien määrään ja muutokseen. Lisäksi selvityksessä arvioidaan hankkeen vaikutusta ravinne- ja kiintoainekuormitukseen. Hankealueen rakennusluvan liitteeksi tullaan myös laatimaan hulevesisuunnitelma.

Hankealueella on voimassa oleva Nakkilan taajamaosayleiskaava ja osayleiskaavan tarkistus sekä vireillä Rajamäen taajamaosayleiskaavan muutos, joka liittyy tähän hankkeeseen. Osayleiskaavamuutoksen tavoitteena on mahdollistaa aurinkovoimalan sijoittuminen Rajamäen metsä- ja maanottoalueelle. Pohjoisessa hankealue rajautuu myös voimassa olevaan Ulvilan keskustataajaman yleiskaavaan. Ulvilan keskustataajaman yleiskaava 2045 on vireillä, ja se rajautuu Nakkilan hankealueen pohjoisosaan samalla tavalla kuin voimassa oleva yleiskaava. Hankealueella tai suoraan siihen rajautuen ei ole voimassa tai vireillä olevia asemakaavoja. Hankkeen ei ole arvioitu olevan ristiriidassa kaavoituksen kanssa.

Nakkilan aurinkovoima-alueelle ei sijoitu vakituisia eikä vapaa-ajan kiinteistöjä. Lähimmät kiinteistöt sijoittuvat alle yhden kilometrin etäisyydelle hankealueesta. Hankealueella ei ole tiedossa merkittäviä virkistys- tai ulkoilureittejä. Aurinkovoimalan toiminnan aikana ihmisiin ja lähialueen asutukseen kohdistuvien vaikutusten on arvioitu liittyvän muutoksiin hankealueen maisemassa.

11.9.2024

Hankkeen vaikutukset liikenteeseen on arvioitu väliaikaisiksi, rakentamis- ja purkuvaiheeseen ajoittuviksi ja kokonaisuutena lieviksi. Hankkeesta ei ole arvioitu aiheutuvan melu- tai häikäisyvaikutuksia ja hankkeen riskit on arvioitu olevan hallittavissa.

Hankealue ei sijoitu valtakunnallisesti tai maakunnallisesti arvokkaalle maisema-alueelle eikä valtakunnallisesti tai maakunnallisesti arvokkaalle rakennetun kulttuuriympäristön alueelle. Hankkeen maisemavaikutukset on arvioitu kokonaisuutena vähäisiksi tai kohtalaisiksi. Lähimaiseman kannalta merkittävimmät vaikutukset aiheutuvat metsän raivaamisesta. Selännealueelle sijoittuvat metsän hakkuut saattavat aiheuttaa näkyviä muutoksia myös kaukomaisemaan, mikä vaikuttaisi myös maiseman ja rakennetun kulttuuriympäristön arvokohteisiin. Hankkeelle laaditaan arkeologinen inventointi.

Hankealueen kallioperä koostuu oliviinidiabaasista ja satakunnan hiekkakivestä. Sähköaseman alueen kallioperä on satakunnan hiekkakiveä. Tuotantoalueen maaperä koostuu hiekkamoreenista, karkeasta hiedasta ja hienosta hiedasta. Sähköaseman pinta- ja pohjamaa koostuu hiekkamoreenista. Sähkönsiirtoreitin pinta- ja pohjamaa koostuu hiekkamoreenista ja hiekasta. Happamien sulfaattimaiden esiintymistodennäköisyys alueella on hyvin pieni, mutta mahdolliset happamat sulfaattimaat selvitetään tarvittaessa hankkeen pohjatutkimusten yhteydessä. Hankkeen vaikutukset ja riskit maaperään on arvioitu vähäisiksi.

Hankealue ei sijaitse pohjavesialueella. Aurinkovoima-alueen itä- ja lounaisosa ovat voimakkaasti ojitettuja metsäalueita, joista vedet kulkeutuvat luoteeseen ja purkautuvat noin 2,0 km:n etäisyydellä Kokemäenjokeen. Alue ei sijaitse tulvariskialueella eikä tulvadirektiivin mukaiselle tulevaisuuden tulva-alueelle. Kuitenkin aurinkovoima-alueen läheisyydessä noin 4,4 km:n pohjoiseen sijaitsee merkittävä Porin tulvariskialue. Hankkeen rakentamisvaiheessa on odotettavissa pinta- ja pohjavesiin kohdistuvia vaikutuksia sekä kiintoaineen ja ravinnekuormituksen muutoksia. Hankkeelle tullaan tekemään hulevesiselvitys, jossa on tarkasti esitettyä aurinkovoima-alueen hulevesimäärät sekä laskelmat ravinne- ja kiintoainekuormituksesta. Aurinkovoima-alueen rakennusluvan liitteeksi laaditaan hulevesisuunnitelma viimeistään ennen rakentamisen aloittamista.

Hankealue sijaitsee maa- ja metsätalousvaltaisella alueella. Hankealue koostuu havumetsästä, avoimesta metsämaasta, avohakkuualueesta, ja soramaasta. Alueelta laaditaan vuoden 2024 aikana lajisto- ja luontotyyppiselvityksiä. Hankealue rajautuu pääosin metsäalueisiin. Alueelle tai sen välittömään läheisyyteen ei sijoitu Natura-, luonnonsuojelun tai suojeluohjelmien alueita eikä kansainvälisesti, kansallisesti tai maakunnallisesti tärkeitä linnustoalueita. Hankealueen itäosassa sijaitsee luonnontilaltaan muuttunut lähde. Hankealue sijoittuu osittain susireviirin reunalle ja alueella on havaittu suden ja ilveksen jälkiä. Hankkeen ei ole arvioitu aiheuttavan merkittäviä vaikutuksia alueen luontoarvoihin. Vuoden

11.9.2024

2024 luontoselvitysten tulokset huomioidaan hankkeen jatkosuunnittelussa.

Hankkeen ilmastovaikutusten ennakoidaan olevan myönteiset. Hankkeelle tullaan tekemään hiilitaselaskelma, jossa arvioidaan koko hankkeen elinkaaren aikaisia ilmastopäästöjä ja tulosten pohjalta lasketaan hankkeen sähköntuotannon päästökerroin. Hankkeessa käytettävien paneelien uudelleen käytettävyys ja materiaalien kierrätettävyys on arvioitu hyväksi. Vaikutukset luonnonvaroihin on arvioitu myönteisiksi hankkeen toiminnan aikana ja lievästi kielteisiksi rakentamisen ja purkamisen aikana.

Suunnitellun aurinkovoimalan rakentamisen ja käytön on arvioitu aiheuttavan vain vähäisiä ympäristövaikutuksia. Hankkeen ei ole arvioitu aiheuttavan laadultaan tai laajuudeltaan sellaisia merkittäviä ympäristövaikutuksia, jotka vastaisivat YVA-lain 1. momentissa tarkoitettujen hankkeiden vaikutuksiin rinnastettavia merkittäviä ympäristövaikutuksia.

## Asian käsittely

Varsinais-Suomen ELY-keskus pyysi Nakkilan kunnan, Ulvilan kaupungin, Satakuntaliiton ja Satakunnan alueellisen vastuumuseon lausuntoa YVA-menettelyn tarpeesta 5.8.2024 mennessä. Lausunnot saatiin 16.8.2024 mennessä.

Nakkilan kunta arvioi, että suunniteltu hanke ei täytä ympäristövaikutusten arviointimenettelystä annetun lain 3 §:ssä annettuja edellytyksiä arviointimenettelyn soveltamiseksi. Hanke ei aiheuta myöskään sellaisia yhteisvaikutuksia, että arviointimenettelylle olisi erityistä tarvetta. Nakkilan kunta tavoittelee, että maakuntakaavan tavoitteena oleva ulkoilun kehittäminen toteutuisi hankealueelle sijoittuvan MU-alueen eteläisissä osissa, joissa on myös virkistyskäyttöä koskeva reittiyhteysmerkintä. Kunnassa on vireillä kehittämissuunnitelmia alueen osalta myös tässä tarkoituksessa. Uuden maakuntakaavan valmistelun yhteydessä esitetty ekologinen käytävä on reuna-alueeltaan osin hankealueella kulkien länsiluoteesta itäkaakkoon. Kuitenkin hankealueen vaihtoehtoinen käyttö kohdistuisi osittain esimerkiksi maa-ainesten ottoon. Hankealueen pohjoispuolella, Ulvilan kaupungin alueella sijaitsee louhos, moottorirata ja teollisuusalue. Hankealueen rajaamisessa on huomioitu myös voimassa olevan kaavoitustilanteen paikallisyhteys (Nakkila-Ulvila) ja teollisuuden kehittämisen tarpeet valtatie 2:n välittömässä läheisyydessä. Ampumaradan tilannetta on kaavahankkeen yhteydessä arvioitu eikä toistaiseksi ole ilmennyt tarvetta yhteensovittamistoimenpiteisiin.

Ulvilan kaupunki tuo esille alueellaan voimassa ja vireillä olevat, suoraan Nakkilan aurinkovoimahankkeen alueeseen rajautuvat yleiskaavat keskeisine merkintöineen. Ulvilan kaupunki ei ole saanut tietoa Nakkilan kunnan Rajamäen taajamaosayleiskaavan muutoksen vireilletulosta tai OAS:n nähtävilläolosta eikä lausuntopyyntöä OAS:sta. Koska Nakkilan aurinkovoimalahanke ja siihen liittyvä osayleiskaavan muutos rajautuvat Ulvilan keskustaajaman yleiskaavan alueeseen, on ehdottoman tärkeää, että vähintäänkin osayleiskaavoitus yhteensovitetään kahdessa kunnassa,

11.9.2024

varsinkin jos Nakkilan aurinkovoimahankkeeseen ei tulla soveltamaan YVA-menettelyä. Yhteensovitettavia teemoja voisivat olla ainakin Rajamäen selänteen maisemallisten ja ympäristöllisten arvojen huomioiminen sekä virkistys-/ulkoilukäytön järjestäminen. Vaikka hankealue onkin varsin tavanomaista talousmetsää ilman erityistä tai järjestettyä virkistyskäyttöä, tulisi samassa yhteydessä arvioida, onko tarvetta huolehtia hankkeen lähialueen kytkeytymisestä Massin ulkoilualueeseen. Yhteensovittamisen tarve korostuu myös Nakkilan hankealuetta lähimmän Ulvilan asemakaavahankkeen ja siihen liittyvän Kettumetsän teollisuusalueen laajentamisen myötä. Kettumetsän teollisuusalueen laajennuksen yhteydessä on tarkoitus osoittaa uusi tielinjaus, joka pyritään yhteensovittamaan Nakkilan taajamaosayleiskaavassa osoitetun vastaavan, kunnanrajan ylittävän ohjeellisen tielinjauksen kanssa. Nakkilan aurinkovoimahankkeen alueelle tehtävät luontoselvitykset ovat vielä kesken, minkä takia hankkeen vaikutusta luonnonympäristöön on vaikea arvioida. Hankealueen välittömässä läheisyydessä Ulvilan kaupungin puolella on tiedossa linnustollisia arvoja. Nakkilan aurinkovoimahankkeen YVA-menettelyn soveltamisen pyynnön aineistosta ei selviä, voiko hankkeella olla vaikutuksia kantaverkon siirtokapasiteettiin, Ulvilan sähköasemaan tai sinne johtaviin voimajohtoihin. Niin ikään jää epäselväksi, voiko yhteisvaikutuksia syntyä muiden merkittävien sähkönsiirtoverkkoon vaikuttavien hankkeiden kanssa. Tässä yhteydessä on syytä huomioida, että Ulvilan kaupungissa on vireillä kaksi suurta teollisen kokoluokan aurinkovoimalahanketta, joista molemmista on käynnissä YVA-menettely ja osayleiskaavoitus. Molemmat hankkeet on suunniteltu liitettävän lähietäisyydellä olevalle Ulvilan sähköasemalle, joka on hyvin merkittävä kantaverkon kytkinlaitos. Ulvilan kaupunki katsoo, että hankkeen kokoluokasta ja ominaisuuksista johtuen sen ympäristövaikutukset eivät vertaudu merkittävyydeltään YVA-lain hankeluettelon hankkeiden ympäristövaikutuksiin. Hankkeen merkittävyys ja sijainti Ulvilan keskustaajaman läheisyydessä edellyttävät kuitenkin kahden kunnan osayleiskaavoituksen yhteensovittamista. Lisäksi hankesuunnitelman ja osayleiskaavoituksen yhteydessä tehtävien selvitysten ja vaikutusarvioiden tulisi vastata laadultaan ja laajuudeltaan YVA-menettelyssä vakiintuneesti tehtäviä selvityksiä ja vaikutusarviointeja. Tarpeellisen osallistamisen ja vuorovaikutuksen voidaan katsoa toteutuvan riittävällä tavalla kaavoitus- ja lupaprosessien yhteydessä. YVA-menettelyn soveltaminen Nakkilan aurinkovoimalahankkeeseen ei ole Ulvilan kaupungin mielestä tarpeellista.

Satakuntaliitto toteaa, että YVA-menettelyn soveltamisen pyyntöä koskevassa asiakirjassa on käyty suhteellisen kattavasti läpi alueen nykytilannetta mm. kaavoitusta koskien. Aineistossa ei ole arvioitu, miten valtakunnallisten alueidenkäyttötavoitteiden mukainen edistämismenettely koskien luonnon monimuotoisuuden kannalta arvokkaiden alueiden ja ekologisten yhteyksien säilymistä toteutuu alueella. Satakuntaliitto on laatinut maankäyttö- ja rakennuslain mukaisesti uusia selvityksiä Satakunnan maakuntakaavan 2050 laatimisen tueksi, kuten mm. viherrakenne- ja tuulivoimaselvitys. Hankealue sijoittuu vuonna 2021 valmistuneessa Satakunnan viherrakenneselvityksessä (Ahlman Group Oy, raportti 160/2021) määritellylle viherkäytävälle. YVA-menettelyn

11.9.2024

soveltamisen pyynnössä luvussa 2.4. viitataan Varsinais-Suomen maakuntastrategiaan ja ilmastotiekarttaan huolimatta siitä, että hankealue sijaitsee Satakunnassa. Satakuntaliitto pitää tärkeänä, että arvioitaessa hankkeen YVA-tarvetta arvioidaan hankkeen toteuttamisen merkittäviä vaikutuksia suhteessa Satakunnan maakuntakaavojen tavoitteisiin ja suunnitteluratkaisuihin ottaen huomioon Satakunnan maakuntakaavojen yleiset, koko maakuntakaava-alueita koskevat suunnittelumääräykset. YVA-menettelyn soveltamista koskevaa päätöstä tehtäessä on myös arvioitava, onko suunnittelutarveratkaisu riittävä ottaen huomioon hankealueen sijainti alueella, jolla on ulkoiluun ja virkistyskäyttöön sekä maakunnallisiin ekologisiiin yhteyksiin liittyvää merkitystä. Tarve riittävän laajojen rakentamattomien alueiden ja niiden välisten ekologisten yhteyksien turvaamiseen ja alueen virkistyskäyttöedellytysten säilymiseen on suurin tiheimmin asutuilla alueilla sekä alueilla, joilla alueidenkäyttöpaineet ovat suuret, kuten valtatie 2 lähialueilla. Hankkeessa voi olla myös tarve arvioida yhteensovittamistarpeita taajamaosayleiskaavassa osoitettuun ampumarata-alueen tulevaan käyttöön liittyen. Satakuntaliiton käsityksen mukaan uudelle ampumaradalle on myönnetty ympäristölupa.

Satakunnan Museo toteaa, että hankkeen maisemalliset vaikutukset ympäristön arvoalueisiin nähden jäävät vähäisiksi hankealueen ympärillä olevien metsäalueiden vuoksi. Arkeologisen kulttuuriperinnön osalta alueella on toteutettava inventointityö kiinteiden muinaisjäännösten paikallistamiseksi. Inventointiraportti tulee toimittaa Satakunnan Museoon, jonka jälkeen voidaan arvioida hankkeen vaikutukset arkeologiseen kulttuuriperintöön. Satakunnan Museo ei näe YVA-menettelyä välttämättömänä, jos vaikutukset arkeologiseen kulttuuriperintöön voidaan arvioida muun lupamenettelyn yhteydessä.

### **Hankkeesta vastaavan vastine**

Hankkeesta vastaava ei katsonut tarpeelliseksi antaa lausuntoihin vastinetta.

### **ELY-keskuksen ratkaisun perustelut**

Ympäristövaikutusten arviointimenettelyä sovelletaan YVA-lain (252/2017) mukaan hankkeisiin ja niiden muutoksiin, joilla todennäköisesti on merkittäviä ympäristövaikutuksia. Hankkeet, joihin arviointimenettelyä sovelletaan aina, on määritelty YVA-lain liitteen 1 hankeluettelossa.

Arviointimenettelyä sovelletaan lisäksi yksittäistapauksessa sellaiseen hankkeeseen tai jo toteutetun hankkeen muutokseen, joka todennäköisesti aiheuttaa laadultaan ja laajuudeltaan, myös eri hankkeiden yhteisvaikutukset huomioon ottaen, hankeluettelon vaikutuksiin rinnastettavia merkittäviä ympäristövaikutuksia. (YVA-laki 3 § 2 mom.)

Nyt arvioitavana oleva aurinkovoimahanke ei kuulu YVA-lain liitteen 1 hankeluettelon mukaisiin aina YVA-menettelyä vaativiin hankkeisiin, joten menettelyn tarvetta on arvioitu yksittäistapauksena.

11.9.2024

Päätettäessä arviointimenettelyn soveltamisesta yksittäistapauksessa (YVA-lain 3 §:n 2. mom) otetaan huomioon hankkeen ominaisuudet ja sijainti sekä vaikutusten luonne. Päätöksenteon perustana olevista tekijöistä säädetään YVA-lain liitteessä 2 ja YVA-asetuksen (277/2017) 2 §:ssä.

Päätös on tehty hankkeesta vastaavalta saatujen tietojen, saatujen lausuntojen sekä ELY-keskuksen käytössä olevien asiantuntijatiedon perusteella. ELY-keskus on arvioinut hankkeen YVA-menettelyn tarvetta YVA-lain liitteessä 2 säädettyjen kriteerien mukaan sekä vertaamalla sen todennäköisten vaikutusten laatua ja laajuutta YVA-lain liitteessä 1 esitettyjen hankkeiden laatuun ja laajuuteen.

### **Hankkeen keskeiset YVA-tarveharkinnassa tarkasteltavat ominaisuudet**

Suunnitellun aurinkovoimalaitoshankkeen todennäköisistä vaikutuksista keskeisimpiä ovat hankkeen kokoon, sijaintiin ja ajalliseen elinkaareen pohjautuvat vaikutukset ja niiden suuruus. Hankkeen toteutustapoihin liittyy epävarmuuksia. Teollisen mittakaavan aurinkovoimahankkeet ovat päätöksentekohetkellä vielä uusi, pääasiallisesti sääntelemätön hankemuoto. Laajoista aurinkovoimahankkeista ei ole käytettävissä kotimaista ympäristövaikutusten seurantatietoa eikä käyttökokemuksia. Ympäristöministeriön julkaisussa *Aurinkovoimaloiden kaavoitus ja lupamenettelyjen opasaineiston taustaselvitys* [Aurinkovoimaloiden kaavoitus ja lupamenettelyjen opasaineiston taustaselvitys \(hankeikkuna.fi\)](#) aurinkovoimahankkeiden tyypillisiksi vaikutuksiksi on mainittu laajasti eri luontoympäristöön kohdistuvia vaikutuksia sekä ihmisiin ja ihmistoimintaan kohdistuvia vaikutuksia. Julkaisussa on painotettu, että vaikutukset ja niiden merkittävyys riippuvat sijoitus- ja vaikutusalueen luonnon ja ympäristön ominaispiirteistä. Aurinkovoiman hankekehitys on nopeaa ja yhteisvaikutuksista voi muodostua merkittäviä. Tämän vuoksi YVA-tarvetta tarkasteltaessa on sovellettu varovaisuusperiaatetta.

YVA-lain liitteen 1 hankeluettelon kohdan 2 f) mukaan YVA-menettelyä sovelletaan hankkeisiin, joissa yli 200 hehtaarin laajuisen, yhtenäiseksi katsottavan alueen metsä-, suo- tai kosteikkoluonto pysyväisluonteisesti muutetaan toteuttamalla uudisojituksia tai kuivattamalla ojittamattomia suo- ja kosteikkoalueita, poistamalla puusto pysyvästi tai uudistamalla alue Suomen luontaiseen lajistoon kuulumattomilla puulajeilla.

Tämän lisäksi tulee huomioida YVA-lain liitteen 2 mukaisia arviointitekijöitä eli millaiset hankkeen ominaisuudet ja sijainti sekä vaikutusten luonne ovat ja kuuluuko hanke YVA-direktiivin liitteessä II lueteltuihin hankkeisiin. YVA-direktiivin liitteen II kohdassa 3 a on mainittu energiantuotanto, sähkön, höyryn ja kuuman veden teolliset tuotantolaitokset (joita ei ole mainittu YVA-direktiivin liitteessä I). Teollisen mittakaavan laitoksen määrittely EU:n teollisuuspäästädirektiivissä (2010/75/EU) puolestaan on ”tuotteen luonne, tuotannossa käytetyn laitoksen tai laitteiden teollinen luonne, tuotannon määrä sekä kaupallinen tarkoitus”. Energiantuotantolaitoksen alueen pinta-

11.9.2024

alan laajuuteen ei ole otettu YVA-direktiivin liitteessä II eikä teollisuuspäästädirektiivissä kantaa.

ELY-keskus toteaa, että teollisen mittakaavan aurinkoenergianhanke on direktiivin tarkoittama sähköä tuottava teollinen energiantuotantolaitos ja se edellyttää YVA-lain mukaista arviointimenettelyä, mikäli se on vaikutustensa laajuudelta ja laadulta verrattavissa YVA-hankeluettelon hankkeisiin.

Aurinkovoimalaitosten YVA-tarpeelle ei ole toistaiseksi määritelty tiettyä pinta-alarajaa, jonka perusteella YVA-tarve yksiselitteisesti määräytyisi.

Hankkeesta vastaavan esityksen mukaan aurinkovoimahanke muodostuu 106,2 hehtaarin rakennettavasta alueesta koko hankealueen pinta-alan ollessa noin 121 ha. Ulkoisen sähkönsiirron vaatima pinta-ala on noin 1,4 ha.

### **Alueidenkäyttö ja maisema**

Hankealueella on voimassa *Nakkilan taajamaosayleiskaava ja osayleiskaavan tarkistus* (2015), jossa hankealue on pääosin *maa- ja metsätalousvaltainen aluetta, jolla on erityistä ulkoilun ohjaamistarvetta* (MU). Aurinkovoima-alueella on myös *maa-ainesten ottoaluetta* (EO), ja sähkönsiirron ja sähköaseman alueella *erityisaluetta* (E; entinen kaatopaikka), *maa- ja metsätalousaluetta* (M) ja *teollisuuden reservialuetta* (T/res1). Sähkönsiirtojärjestelyiden alueelle on merkitty myös *aluetta, jolla on meluntorjuntatarve, ohjeellinen/vaihtoehtoinen rinnakkaistie* ja muita tielinjauksia. Aurinkovoimalan ja ulkoisen sähkönsiirron läheisyyteen on osoitettu yleiskaavan E-alueelle ampumaradan uusi sijainti ja merkintä mahdollisesti pilaantuneesta maa-alueesta. Voimala-alue rajoittuu pohjoisessa Ulvilan kaupunkiin, jossa *Ulvilan keskustaajaman yleiskaavassa* (2005) on osoitettu alueeseen rajautuen *maa- ja metsätalousalue, jolla on erityisiä ympäristöarvoja* (MY) ja *jätteenkäsittelyalue* (EJ; entinen kaatopaikka ja nykyinen lietteiden käsittelyalue). Vireillä on myös *Ulvilan keskustaajaman yleiskaava 2045*, joka voimassa olevan yleiskaavan tavoin rajoittuu Nakkilaan ja suunniteltuun hankealueeseen. Voimalahankkeen alueella ei ole asemakaavaa, lähin asemakaavoitettu alue on Ulvilassa noin 400 metrin päässä Pitkänrannan asemakaavan 2 (2018) *teollisuus- ja varastorakennusten korttelialue* (T).

Satakunnan maakuntakaavassa hankealueella on merkinnät *kaupunkikehittämisen kohdevyöhykkeestä* (kk, *Jokilaakso*) ja *matkailun kehittämisvyöhykkeestä* (mv2; *Kokemäenjokilaakson kulttuurimaisemavyöhyke*). Hankealueella ei ole maakunnallisesti tai valtakunnallisesti merkittäviä maiseman tai rakennetun kulttuuriympäristön arvokohteita, mutta sen ympärillä on useampia tällaisia alueita. Lähimpänä näistä ovat hankealueen pohjoispuolella *valtakunnallisesti arvokas maisema-alue* (VAMA, maakuntakaavassa vma; *Kokemäenjokilaakson viljelymaisemat*) noin puolen kilometrin etäisyydellä ja lounaassa maakunnallisesti arvokas kulttuurimaisema (mma; *Leistilänjärven kulttuurimaisema*) sekä samanniminen *maakunnallisesti merkittävä rakennettu kulttuuriympäristö* (kh2) noin 700 metrin etäisyydellä. Alueen



11.9.2024

virikistyskäyttöön liittyen lännessä on myös *maa- ja metsätalousalue, jolla on erityistä ulkoilun ohjaamistarvetta* (MU; *Massin alue*) ja etelässä *ulkoilureitin yhteystarve* (ury; Pori-Harjavalta). Hankealueen itäpuolella on merkinnät teollisuus- ja varastoalueen ja asutusalueen laajenemissuunnasta (nuolet) ja voimajohdosta (z; Olkiluoto-Ulvila). Maakuntakaavassa on lisäksi esimerkiksi aurinkovoimarakentamista, vesien tilaa ja tulvasuojelua koskevat yleismääräykset. Voimala-alueelle tai sen läheisyyteen sijoittuu yksi Satakunnan maakuntakaavauudistusta varten laaditun *Satakunnan viherrakenneselvityksen* (2021) määrittelemistä ekologisista käytävistä (käytävä N, jonka itäinen haara yhdistää Leistikjärven metsäalueet viherverkostoon).

Nakkilan aurinkovoimalan YVA-menettelyn soveltamisen pyynnön aineistossa esitetään alueen kaavatilanne eri kaavatasoilla pääosin kattavasti ja asianmukaisesti, ja nimetään ja havainnollistetaan kartalla lähialueen maiseman ja rakennetun kulttuuriympäristön arvokohteet. Pyyntöissä arvioidaan myös hanketta suhteessa valtakunnallisiin alueidenkäyttötavoitteisiin. Arviointi suhteessa ekologisiin yhteyksiin (osa tavoitetta *Elinvoimainen luonto- ja kulttuuriympäristö sekä luonnonvarat*) kuitenkin puuttuu, ja arvioinnissa on myös todettu, ettei hankealueella olisi virikistysmerkitystä tai ettei hanke aiheuttaisi haittaa ympäristön virikistyskäytölle. Alueella tai sen lähiympäristössä on kuitenkin sekä yleiskaavassa että maakuntakaavassa virikistyskäyttöön ja sen kehittämiseen liittyviä merkintöjä. Alueella voimassa olevassa yleiskaavassa hankealue on edellä todetusti pääosin *maa- ja metsätalousvaltaista aluetta, jolla on erityistä ulkoilun ohjaamistarvetta* (MU), jota koskee kaavamääräys ”*Alueella on maa-aineisten ottaminen kielletty luonnonympäristön arvojen ja maisema-arvojen takia. Alueella on merkittäviä kallioalueita, maisemallista arvoa Leistikjärven kulttuurimaisemaa rajaavana selänteinä ja alue on virikistyskäytön kannalta merkittävä. Alueen virikistyskäyttöä tulisi kehittää kokonaisuutena Ulvilan Massin ulkoilun alueen kanssa.*”

ELY-keskus huomauttaa, että hankkeeseen liittyviä strategioita ja tavoitteita käsittelevässä osiossa (2.4) viitataan maakunnallisella tasolla Satakunnan aluetta koskevien suunnitelmien sijaan Varsinais-Suomen maakuntastrategiaan ja ilmastotiekartaan. Tämä tulee korjata jatkossa hankkeen asiakirjoihin ja vaikutusten arviointeihin.

YVA-menettelyn soveltamisen pyynnön aineistossa tunnistetaan oikein, ettei hanke ole alueella voimassa olevan yleiskaavan mukainen, ja todetaan, että Nakkilassa on vireillä aluetta koskien Rajamäen taajamaosayleiskaavan muutos. Muutoksen tavoitteiksi on määritetty käyttötarkoituksen muutoksen osoittaminen voimassa olevan osayleiskaavan mukaisesta *maa-ainesten ottoalueesta* (EO) sekä *maa- ja metsätalousvaltaisesta alueesta, jolla on erityistä ulkoilun ohjaamistarvetta* (MU) aurinkoenergian tuotantoon, ja todettu, että yleiskaavan laadinnan jälkeen aurinkovoimala on suunniteltu toteutettavaksi suunnittelutarveratkaisulla. Hakemuksen yhteydessä todetaan, että yleiskaavan yhteydessä laadittavien selvitysten, vaikutusten arvioinnin ja kaavan ohjausvaikutuksen kautta uusi maankäyttö aurinkovoima-alueena

11.9.2024

sovitetaan ympäristöön asutus, luonto ja maisema huomioiden. Yleiskaavan osallistumis- ja arviointisuunnitelmassa todetaan, että kaavaa varten on tarkoitus toteuttaa ainakin nykytilaselvitys ja luontoselvitys.

YVA-menettelyn soveltamisen pyynnön aineistossa tuodaan esiin, että hankealue sijoittuu metsäselänteelle, joka on korkeimmillaan hankealueen eteläpuolella, eli rinne viettää pohjoiseen kohti Kokemäenjokilaaksoa. Nykyisellään alueella on havumetsää ja hankealueen keskiosassa avohakkuualue. Kuten hakemuksessa todetaan, olisi maiseman kannalta merkittävin muutos metsän kaataminen koko suunnitellun aurinkovoimalan alueelta, ja muutos olisi paikallisesti suuri ja saattaisi vaikuttaa myös kaukomaisemaan. Lieventämistoimena on mainittu, että voimala-alueen ulkorajan ja aurinkopaneelikentän väliin olisi tarkoitus jättää puskurivyöhyke, mutta puskurivyöhykkeen leveyttä tai laatua ei ole vielä hakemuksessa täsmennetty.

Edellä kuvatusti osa hankealueesta sijoittuu voimassa olevan yleiskaavan virkistysalueelle. Rajamäki vaikuttaa olevan keskeinen alueen virkistysarvojen kannalta, eli MU-alueen pienentämisen ja mahdollisten kaukomaisemaan kohdistuvien vaikutusten lisäksi voimala myös heikentäisi merkittävästi virkistyskokonaisuutta. Hankkeessa tulisi arvioida myös vaikutukset Leistilänjärven kulttuurimaisemaa rajaavan selänteen maisemaan, joka mainitaan MU-alueen kaavamääräyksessä, sekä vaikutukset Kokemäenjokilaakson valtakunnallisesti arvokkaaseen maisema-alueeseen. Maisema-alue ei ulotu aivan hankealueen tuntumaan ja välissä on myös valtatie 2, mutta edellä mainittu alueen topografia voimistaa mahdollisia vaikutuksia maisema-alueen suuntaan. Lisäksi tulisi huomioida vaikutukset Ulvilan yleiskaavan MY-alueeseen ja näiden alueiden MU- ja MY-alueiden muodostamaan kokonaisuuteen virkistys- ja maisema-arvojen kannalta.

Alueidenkäytön näkökulmasta hankkeen vaikutuksia erityisesti virkistyskäytölle, ekologisille yhteyksille ja maisemalle tulee arvioida tarkemmin ja löytää ratkaisuja virkistyskäyttömahdollisuuksien turvaamiselle sekä maisemavaikutusten lieventämiselle, jotta merkittävilta vaikutuksilta vältytään.

Valmisteilla olevassa alueidenkäyttölain tarkistuksessa on selvitetty mahdollisuutta aurinkovoimaloiden suoraan rakentamista ohjaavalle yleiskaavalle. Valmistelussa olevien alustavien sisältövaatimusten mukaan kaavoituksessa olisi huolehdittava, että aurinkovoimarakentamista ei osoiteta merkittävässä määrin metsämaalle.

### **Ilmasto ja kiertotalous**

YVA-menettelyn soveltamisen pyynnön aineistossa on korostettu hankkeen arvioituja ilmastomyönteisiä vaikutuksia. Hankkeella on myönteisten vaikutusten lisäksi haitallisia vaikutuksia ilmastolle, koska hankealue sijoittuisi suunnitelman mukaan pääosin metsäalueelle. Myös hankkeen haitallisista vaikutuksista tulee kertoa avoimesti jatkosuunnittelussa. Hiilivarastojen ja hiilinielujen kasvattaminen ovat

11.9.2024

ilmastolain mukaisia välttämättömiä toimia hiilineutraaliuden saavuttamiseksi. Ilmastotavoitteen näkökulmasta tarkasteltuna hiilivarastojen raivauksesta aiheutuvia päästövaikutuksia ei voi suoraan verrata oletettuihin ilmastohyötyihin. Menetetyn talousmetsän myötä hakkuupaine voi siirtyä muille alueille, etenkin, kun hakkuutarve on nykyisin korkea. Menetty metsätalousalue vaikuttaa siten myös metsätalouteen ja siihen liittyvät vaikutukset voivat monistua hakkuupaineen mahdollisessa siirtymisessä toiselle alueelle. Jatkosuunnittelussa tulee esittää hankkeesta aiheutuvat ilmastopäästöt, laskelmissa käytetyt tietolähteet sekä laskentamenetelmät.

### Luonnonsuojelu

Hankkeessa tulee noudattaa Suomen ympäristökeskuksen julkaisussa *Luontoselvitykset ja luontovaikutusten arviointi (Mäkelä ja Salo 2024)* annettuja ohjeita sopivien luontoselvitysten suunnittelussa. Nakkilan aurinkovoimahankkeen YVA-menettelyn soveltamisen pyynnön aineistossa esitetyt suunniteltujen selvitysten kuvaukset ovat niin vähäisiä, ettei ELY-keskus voi kommentoida selvitysten riittävyyttä. Sudesta ja ilveksestä tehdyt jälkihavainnot korostavat tarvetta niiden lisääntymis- ja levähdyspaikoiksi soveltuvien ympäristöjen maastoselvitykselle.

Hanke pirstoo alueen pitkälti yhtenäistä metsäympäristöä huomattavan paljon. ELY-keskus korostaa hankkeesta todennäköisesti aiheutuvia suuria kielteisiä vaikutuksia viherrakenteelle ja ekologiselle kytkeytyneisyydelle. Hanke myös todennäköisesti heikentää merkittävästi Satakunnalle merkittävää viheryhteyttä N (ks. *Satakunnan viherrakenneselvitys Ahlman ja Hankonen 2021*). ELY-keskus edellyttää keskittymään hankkeen jatkosuunnittelussa yhtenäisen metsäelinympäristön säilyttämiseen, jotta merkittävät kielteiset vaikutukset voidaan välttää. Hankealue kaventaa viheryhteyttä ja ekologista käytävää etenkin sen lounaisosassa. Rakennetun ympäristön keskellä tarve kyllin laajoille yhtenäisille viheralueille on suuri.

Hankealueen lähistöllä sijaitseva Protson letto (FI0200182) -Natura 2000-alue tulee ottaa riittävästi huomioon hankkeen vaikutuksia arvioiessa. Alueen suojeluperusteena on useita vesitalouden muutoksille alttiita luontotyyppisiä ja siten välillisiin vaikutuksiin on kiinnitettävä erityistä huomiota vaikutuksia arvioitaessa.

### Vesistöt

YVA-menettelyn soveltamisen pyynnön aineistossa on tunnistettu hankealueen sijoittuminen Ulvilan-Harjavallan valuma-alueelle (35.112) sekä Friitalan-Lattomerén valuma-alueelle (35.113). Hankealueen lähimmät pintavesimuodostumat on kuvattu ja valumavesien päätyminen ojen kautta Kokemäenjokeen on tunnistettu. Hankkeelle tehdään hulevesiselvitys, jossa arvioidaan hankkeen vaikutuksia hulevesien määrään ja muutokseen. Lisäksi arvioidaan hankkeen vaikutusta ravinne- ja kiintoainekuormitukseen, sekä laaditaan hulevesisuunnitelma.

11.9.2024

Metsävaltaiselta hankealueelta poistetaan puusto, millä on vesistövaikutuksia hankkeen laajuuden vuoksi. Avohakkuun ja maanmuokkauksen seurauksena valunnat sekä kiintoaine- ja ravinnekuormat todennäköisesti kasvavat. Vaikka suurimpien vesistövaikutusten arvioidaan aiheutuvan rakentamisvaiheessa, voivat vaikutukset olla pitkäkestoisia, sillä hankealue jää ilman puustoa koko aurinkovoimalan elinkaaren ajaksi, jonka arvioidaan olevan 50 vuotta. Vaikutukset keskittyvät hankealueen ojiin sekä Kokemäenjoen alaosaan (35.111), joka on voimakkaasti muutettu ja ekologiselta tilaltaan tyydyttävä. Vesimuodostuma on palautunut välttävistä tilasta tyydyttävään edellisen luokituskauden aikana, eikä sen ekologista tilaa saa vaarantaa.

Hanke ei vaadi YVA-menettelyn soveltamista pintavesien kannalta. Jatkosuunnittelun yhteydessä tehtävässä hulevesisuunnitelmassa ja kuormitusvaikutusten arvioinnissa tulee tästä huolimatta esittää vesistövaikutusarviot laskennallisesti sekä laatia konkreettisia toimenpiteitä vesistövaikutusten minimoimiseksi.

GTK:n karttapalvelun mukaan happamien sulfaattimaiden esiintymistodennäköisyys alueella on hyvin pieni. Happamien sulfaattimaiden tutkimuspisteillä on kuitenkin todettu sulfidikerros hankealueen läheisyydessä, minkä vuoksi mahdollisten happamien sulfaattimaiden esiintymistä aurinkovoima-alueella ja maakaapelointireittien varrella selvitetään pohjatutkimusten yhteydessä.

### **Yhteenveto**

Alight Sampo Oy:n suunnittelema Nakkilan aurinkovoimahanke on laajuudeltaan selvästi pienempi kuin ne aurinkovoimahankeet, joista Varsinais-Suomen ELY-keskuksen tekemissä YVA-päätöksissä on edellytetty YVA-menettelyä.

ELY-keskus katsoo, että hanke ei todennäköisesti aiheuta sellaisia vaikutuksia, jotka olisivat laadultaan ja laajuudeltaan rinnasteisia YVA-lain liitteen 1 mukaisiin hankkeisiin. Hankkeessa ei siten sovelleta YVA-lain mukaista arviointimenettelyä.

ELY-keskus kuitenkin huomauttaa, että vaikka hankkeeseen ei sovellettaisi YVA-arviointimenettelyä, hankkeesta vastaavan on aina oltava riittävästi selvillä hankkeensa ympäristövaikutuksista (YVA-laki 31 §). Hankealueelta ja sen ympäristöstä laadittujen ja tämän päätöksen mukaisesti tarkennettavien luonto-, maisema- ja muiden selvitysten tulokset ja niiden pohjalta tarkennettavat vaikutusten arvioinnit tulee ottaa huomioon hankkeen jatkosuunnittelussa.

Hankkeen vaikutuksissa ja jatkosuunnittelua koskevissa tarpeissa korostuu saatujen lausuntojen sekä ELY-keskuksen näkemyksen mukaan maankäytön suunnittelun yhteensovittaminen laajasti Ulvilan kaupungin kanssa. Yhteensovittamisessa tulee huomioida erityisesti virkistys- ja ulkoilukäytön järjestäminen, luontoarvot, maakunnallisesti tärkeän viherkäytävän ja ekologisten yhteyksien riittävyys ja laatu sekä

11.9.2024

maisemalliset arvot. ELY-keskuksen näkemyksen mukaan näiden aiheiden vaikutusten arvioinnit on mahdollista laatia riittävällä tasolla maankäytön suunnitteluprosessissa. Vaikutusten arviointien tulee perustua riittäviin ja laadukkaisiin selvityksiin.

Hankkeen jatkosuunnittelun ja kaavoituksen yhteydessä tulee arvioida vaikutukset Leistolänjärven kulttuurimaisemaa rajaavan selänteen maisemaan sekä vaikutukset Kokemäenjokilaakson valtakunnallisesti arvokkaaseen maisema-alueeseen. Nakkilan aurinkovoimahankkeessa rakennettavan alueen ympärille tulee säilyttää riittävä puustoinen vyöhyke maisemavaikutusten lieventämiseksi. Vyöhykkeen leveydessä tulee huomioida metsän rakenne sekä tuulenskaatojen riski eli vyöhykkeellä tulee kasvaa jatkossakin riittävästi ja riittävän korkeita puita. Vyöhyke tulee muodostaa Alight Sampo Oy:n Nakkilan hankealueen sisään ja vyöhykkeen puustoisena säilyttämiseen tulee sitoutua konkreettisesti. Arkeologinen inventointiraportti tulee toimittaa Satakunnan Museoon tarkastettavaksi.

Jatkosuunnittelussa ja kaavoituksen vaikutusten arvioinnissa tulee esittää hankkeesta aiheutuvat ilmastopäästöt sekä laskelmissa käytetyt tietolähteet sekä laskentamenetelmät. Arviointiin ja laskelmiin tulee sisällyttää hiilivaraston menetys metsänhakkuun ja maaperän muokkauksen myötä sekä tiestön rakentaminen ja sähkönsiirto.

Kun aurinkopaneelikenttiä suunnitellaan ja rakennetaan maantien läheisyyteen, tulee huomioida liikenteen osalta seuraavat asiat: Aurinkopaneelit tulee sijoittaa maantien suoja-alueen ulkopuolelle ja alueelle kulku tulee järjestää ensisijaisesti olemassa olevien liittymien kautta. Maantielle ei tule rakentaa uusia liittymiä. Mikäli alue aidataan, tulee aluetta ympäröivä aita tien puolella olla vähintään kaksi metriä korkea, sillä se toimii kuten riista-aita. Aita ei saa haitata tienkäyttäjän tai yksityistieliittymän näkemiä. Suunnittelussa tulee huomioida aidan vierustan mahdollinen vesakoituminen ajan myötä. Aidan ja maantien väliin ei tule muodostua näkemistä haittaavaa ja liikenneturvallisuutta heikentävää vesakkoa sorkkaeläinten liikkumisen vuoksi. Aita on suositeltavaa rakentaa yhden metrin päähän kiinteistön rajasta kiinteistön puolelle. Aita sijoittuu tällöin maantien suoja-alueelle, jonka rakentaminen vaatii poikkeusluvan. Luvan saamisessa ei ole esteitä. Aurinkopaneeleista ei saa tulla tienkäyttäjille näkemistä haittaavaa heijastusta kirkaalla auringonpaisteella. Rakennuslupaa tai toimenpidelupaa myönnettäessä ELY-keskusta tulee kuulla naapurina, kun suunnitelmat ovat tarkentuneet. Jatkosuunnittelussa on lisäksi jo varhain pyydettävä ja huomioitava pelastusviranomaisen näkemykset tiestön riittävydestä/ hankesuunnitelmista, sillä viranomaisen näkemykset voivat edellyttää suunnitelmien muuttamista.

Protson letto (FI0200182) -Natura 2000-alueen osalta tulee laatia Natura-arvioinnin tarpeen selvitys ja vaikutusten arvioinnin pohjana tulee käyttää alueen hulevesien hallintasuunnitelmaa sekä ravinne- ja kiintoainekuormituslaskelmia. Hankkeessa tulee laatia kattavat luontoselvitykset kaavoituksen pohjaksi SYKE:n laatiman oppaan

11.9.2024

mukaisesti. Suden ja ilveksen esiintymistä alueella tulee selvittää sillä tasolla, että luotettava vaikutusten arviointi ko. lajien osalta on mahdollista kaavoituksen yhteydessä.

Hankkeessa laadittava hulevesisuunnitelma sekä ravinne- ja kiintoainekuormituslaskelma tulee toimittaa ELY-keskukseen vesiluvan tarpeen tarkastelua varten.

Tämä päätös koskee vain hankkeesta vastaavan 27.6.2024 esittämän aineiston mukaista hanketta. Mikäli hanke muuttuu laajuudeltaan, muilta ominaisuuksiltaan tai ympäristövaikutuksiltaan merkittävästi esitetystä, arvioidaan ELY-keskuksessa tarvetta YVA-menettelyn soveltamisesta yksittäistapauksessa tarvittaessa uudelleen.

### **Sovelletut säännökset**

Ympäristövaikutusten arviointimenettelystä annetun lain (252/2017) 3, 11, 12, 13, 31 ja 37 § sekä liitteet 1 ja 2.

Ympäristövaikutusten arviointimenettelystä annetun valtioneuvoston asetuksen (277/2017) 1 §.

### **Muutoksenhaku**

#### **Hankkeesta vastaavan muutoksenhakuoikeus**

Hankkeesta vastaavalla on oikeus hakea tähän päätökseen muutosta valittamalla Turun hallinto-oikeuteen. Valitusosoitus on liitteenä.

#### **Muiden tahojen muutoksenhakuoikeus**

YVA-lain 37 §:n 2 mom. nojalla päätökseen ei saa muutoin erikseen hakea valittamalla muutosta. Se, jolla on oikeus hakea muutosta hanketta koskevaan lupapäätökseen, saa kuitenkin hakea muutosta tähän päätökseen samassa järjestyksessä ja yhteydessä kuin hanketta koskevasta lupapäätöksestä valitetaan.

### **Päätöksestä tiedottaminen**

Tämä päätös lähetetään saantitodistuksella hankkeesta vastaavalle.

Varsinais-Suomen ELY-keskus antaa päätöksen tiedoksi myös julkisella kuulutuksella. Kuulutus ja päätös ovat nähtävillä Varsinais-Suomen ELY-keskuksen verkkosivuilla [www.ely-keskus.fi/varsinais-suomi](http://www.ely-keskus.fi/varsinais-suomi) ja ilmoitus kuulutuksesta julkaistaan hankealueen kunnan verkkosivuilla.

Päätös julkaistaan sähköisesti ympäristöhallinnon yhteisessä verkkopalvelussa [YVA-päätökset - Varsinais-Suomi ja Satakunta \(ymparisto.fi\)](http://YVA-paatokset-Varsinais-Suomi-ja-Satakunta(ymparisto.fi)) "Energian tuotanto" -luokan päätöksissä.

Päätös lähetetään sähköisesti tiedoksi lausunnonantajille.

11.9.2024

**Asiakirjan hyväksyntä**

*Tämä asiakirja on hyväksytty viraston sähköisessä asianhallintajärjestelmässä. Asian on esitellyt ylitarkastaja Marja Nuottajärvi ja ratkaissut yksikön päällikkö Anu Lillunen.*

**Liitteet**

Liite 1 Hankealueen kartta

Liite 2 Valitusosoitus

**Jakelu**

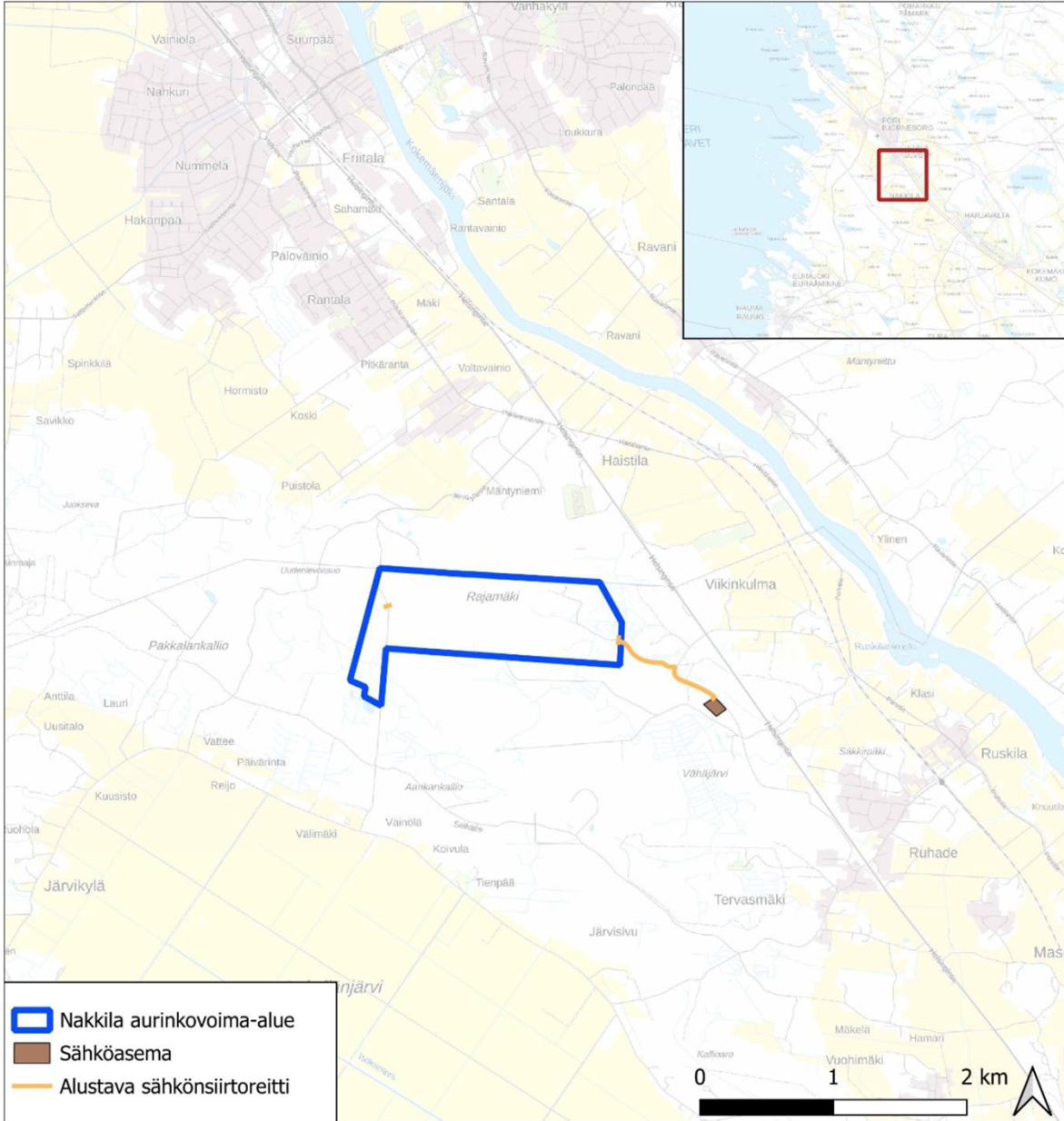
Alight Sampo Oy, WSP Finland

**Tiedoksi**

Nakkilan kunta, Ulvilan kaupunki, Satakuntaliitto ja Satakunnan alueellinen vastuumuseo



Liite 1 Hankealueen kartta







## Liite 2. Valitusosoitus

### Valitusviranomainen

Tähän päätökseen saa hakea muutosta **Turun hallinto-oikeudelta** kirjallisella valituksella.

### Valitusaika

Valitus on tehtävä 30 päivän kuluessa päätöksen tiedoksisaantipäivästä, sitä päivää lukuun ottamatta. Jos määräajan viimeinen päivä on pyhäpäivä, lauantai, itsenäisyyspäivä, vapunpäivä, jouluaatto tai juhannusaatto, valitusaika jatkuu vielä seuraavana arkipäivänä.

Tavallisella kirjeellä toimitetussa tiedoksiannossa vastaanottajan katsotaan saaneen asiasta tiedon seitsemäntenä päivänä kirjeen lähettämisestä, jollei muuta näytetä. Asian katsotaan tulleen viranomaisen tietoon kuitenkin kirjeen saapumispäivänä. Tavallisena sähköisenä tiedoksiannona toimitetussa tiedoksiannossa asiakirja katsotaan annetun tiedoksi kolmantena päivänä viestin lähettämisestä, jollei muuta näytetä. Todisteellisesti toimitetussa tiedoksiannossa tiedoksisaantipäivän osoittaa tiedoksi- tai saantitodistus. Milloin kysymyksessä on sijaistiedoksianto, päätös katsotaan tiedoksi saaduksi kolmantena päivänä tiedoksiantotodistuksen osoittamasta päivästä.

### Valituskirjelmän sisältö ja allekirjoittaminen

Valituskirjelmässä on ilmoitettava:

- \* valittajan nimi ja kotikunta
- \* jos valittajan puhevaltaa käyttää hänen laillinen edustajansa tai asiamiehensä taikka jos valituksen laatijana on joku muu henkilö, on myös tämän nimi ja kotikunta ilmoitettava
- \* postiosoite, puhelinnumero ja mahdollinen sähköpostiosoite, joihin asian käsittelyä koskevat ilmoitukset valittajalle voidaan toimittaa
- \* päätös, johon haetaan muutosta
- \* miltä kohdin päätökseen haetaan muutosta ja mitä muutoksia päätökseen vaaditaan tehtäväksi
- \* perusteet, joilla muutosta vaaditaan

Valittajan, laillisen edustajan tai asiamiehen on allekirjoitettava muutoin kuin sähköisesti (telekopiona, sähköpostilla tai hallinto- ja erityistuomioistuinten asiointipalvelun kautta) toimitettava valituskirjelmä.

### Valituskirjelmän liitteet

Valituskirjelmään on liitettävä:

- \* elinkeino-, liikenne- ja ympäristökeskuksen päätös alkuperäisenä tai jäljennöksenä
- \* todistus siitä, minä päivänä päätös on annettu tiedoksi tai muu selvitys valitusajan alkamisajankohdasta
- \* asiakirjat, joihin valittaja vetoaa vaatimuksensa tueksi, jollei niitä ole jo aikaisemmin toimitettu viranomaiselle
- \* asiamiehen valtakirja, asianajajan ja yleisen oikeusavustajan tulee esittää valtakirja ainoastaan, jos valitusviranomainen niin määrää
- \* toimitettaessa valituskirjelmä sähköisesti selvitys asiamiehen toimivallasta

### Valituskirjelmän toimittaminen perille

Valituskirjelmä on toimitettava **Turun hallinto-oikeuden kirjaamoon**. Valituskirjelmän on oltava perillä määräajan viimeisenä päivänä ennen virka-ajan päättymistä. Valituskirjelmän voi toimittaa perille henkilökohtaisesti, lähetin välityksellä, postitse tai sähköisesti. Postiin valituskirjelmä on jätettävä niin ajoissa, että se ehtii perille valitusajan viimeisenä päivänä ennen viraston aukioloajan päättymistä. Sähköisesti (telekopiona, sähköpostilla tai hallinto- ja erityistuomioistuinten asiointipalvelun kautta) toimitetun valituskirjelmän on oltava käytettävissä hallinto-oikeuden vastaanottolaitteessa tai tietojärjestelmässä valitusajan viimeisenä päivänä ennen virka-ajan päättymistä.

### Oikeudenkäyntimaksu

Valittajalta peritään asian käsittelystä hallinto-oikeudessa oikeudenkäyntimaksu 270 euroa. Tuomioistuinmaksulaisa (1455/2015) on erikseen säädetty eräistä tapauksista, joissa maksua ei peritä. Linkki tuomioistuinmaksulakiin: <https://www.finlex.fi/fi/laki/ajantasa/2015/20151455?search%5Btype%5D=pika&search%5Bpika%5D=tuomioistuinmaksulaki#P5>

### Turun hallinto-oikeuden yhteystiedot:

Postiosoite: PL 32, 20101 Turku

Käyntiosoite: Sairashuoneenkatu 2–4, 20100 Turku

Puhelin: 029 56 42400

Telefax: 029 56 42414

Sähköposti: [turku.hao@oikeus.fi](mailto:turku.hao@oikeus.fi)

Aukioloaika: 8.00–16.15

Hallinto- ja erityistuomioistuinten asiointipalvelu: <https://asiointi.oikeus.fi/hallintotuomioistuimet>

Tämä asiakirja VARELY/2851/2024 on hyväksytty sähköisesti / Detta dokument VARELY/2851/2024 har godkänts elektroniskt

Ratkaisija Lillunen Anu 11.09.2024 11:57

Esittelijä Nuottajärvi Marja 11.09.2024 11:46