



# Nakkilan kunta TERVASMÄEN ASEMAKAAVA

OSALLISTUMIS- JA ARVIOINTISUUNNITELMA (OAS)  
26.11.2018

KUNTA Nakkila 531  
KYLÄ Tervasmäki 407

KIINTEISTÖT 531-407-3-72  
531-407-1-126

Kaavan laatija  
REJLERS FINLAND OY

Aloite tai hakija  
Nakkilan kunta



**Suunnittelualueen sijainti.**

## OSALLISTUMIS- JA ARVIOINTISUUNNITELMA (OAS)

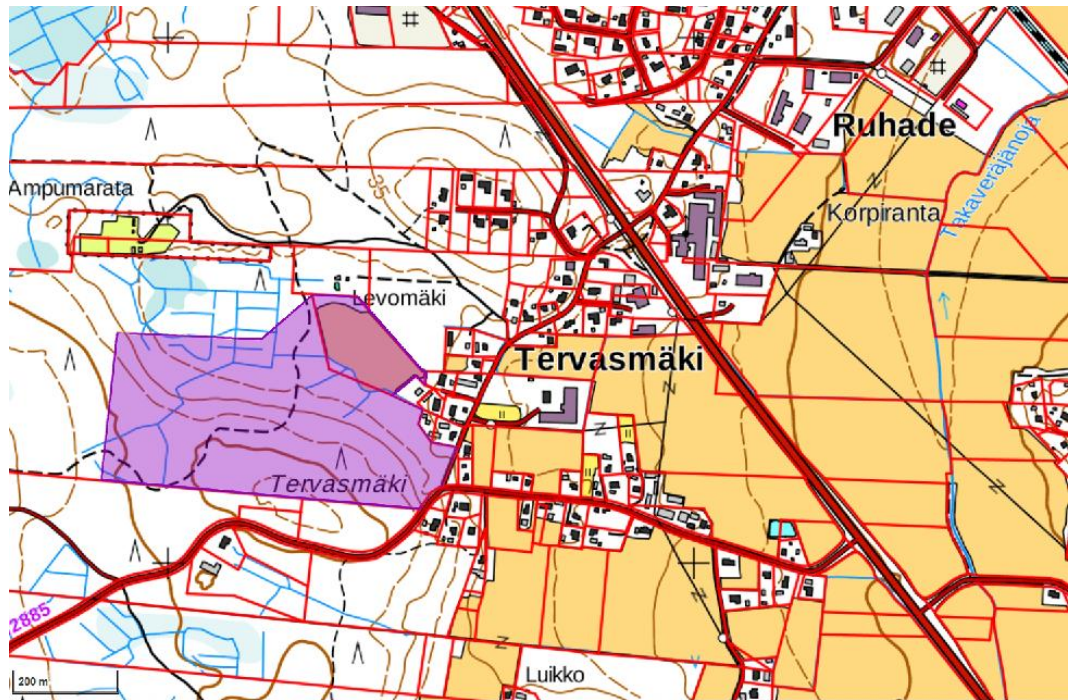
Maankäyttö- ja rakennuslain 63 §:n mukaan kaavoitustyöhön tulee sisällyttää kaavan laajuuteen ja sisältöön nähden tarpeellinen suunnitelma osallistumis- ja vuorovaikutusmenettelystä sekä kaavan vaikutusten arvioinnista.

Osallistumis- ja arviointisuunnitelmassa esitellään seuraavat asiat:

- Mihin suunnitellaan (sijainti)
- Kaavoituksen tavoitteet ja lähtökohdat
- Mitä vaikutuksia kaavalla saattaa olla ja miten niitä arvioidaan
- Miten ja missä vaiheessa osalliset voivat vaikuttaa kaavan valmisteluun
- Miten kaavan valmistelu ja päätöksenteko etenevät
- Mistä saa tietoa kaavoituksesta

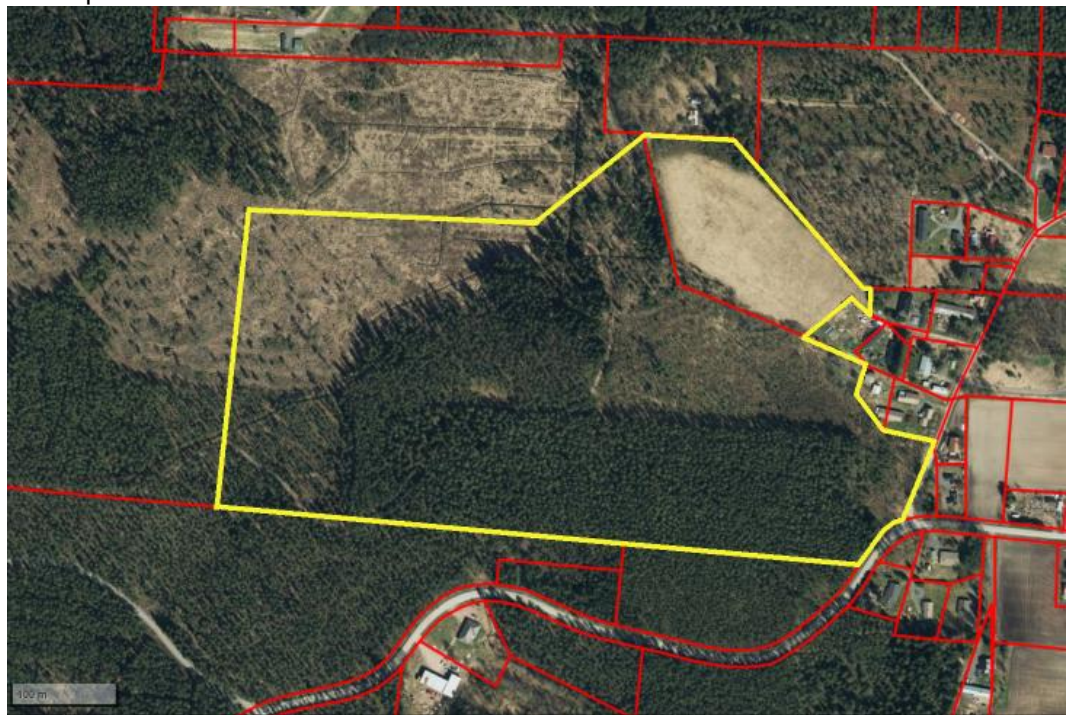
## Suunnittelualue

Suunnittelualue sijaitsee n. 4 kilometriä Nakkilan kuntakeskuksesta luoteeseen valtatie 2 (Helsingintie) länsipuolella. Suunnittelualueen omistaa kokonaisuudessaan Nakkilan kunta.



Asemakaavoitettava alue violetilla.

Asemakaavoitettava alue on pääasiassa mäntypuuvaltaista kangasmetsää. Alueen lounaisosa ulottuu hakkuuaukiolle. Alueen itäpuolella on olevaa omakotiasutusta. Suunnittelualue rajoittuu itäosastaan Tervasmäentiehen. Suunnittelualueen pinta-ala on noin 19 hehtaaria. Alueen eteläosa rajoittuu Tervasmäkeen, jonka laki on n. 47-48 metriä merenpinnasta. Alue laskee pohjoiseen ollen alimmillaan n. 37 metriä merenpinnasta.



Ilmakuva suunnittelualueesta. (Lähde: MML)



## Kaavoituksen tavoitteet ja lähtökohdat

Kaavatyön tarkoituksena on järjestää Nakkilan Tervasmäkeen rakentamismahdollisuuksia omakotiasumiselle sekä sijoittumis- ja reittimahdollisuuksia yli kuntarajojen tapahtuvalle virkistykselle. Asemakaavassa tutkitaan sekä alueen sisäinen liikenneverkko että alueen liittyminen ympäröivään liikenneverkkoon ja yhdyskuntarakenteeseen. Myös kevyen liikenteen yhteydet sekä virkistysyhteydet tutkitaan asemakaavassa. Alueen luonto- ja kulttuurihistoria-arvot otetaan kaavatyössä huomioon.

Asemakaavatyön lähtökohtana toimivat Nakkilan taajamaosayleiskaava 2035 sekä Porin kaupunkiseudun rakennemalli 2020.

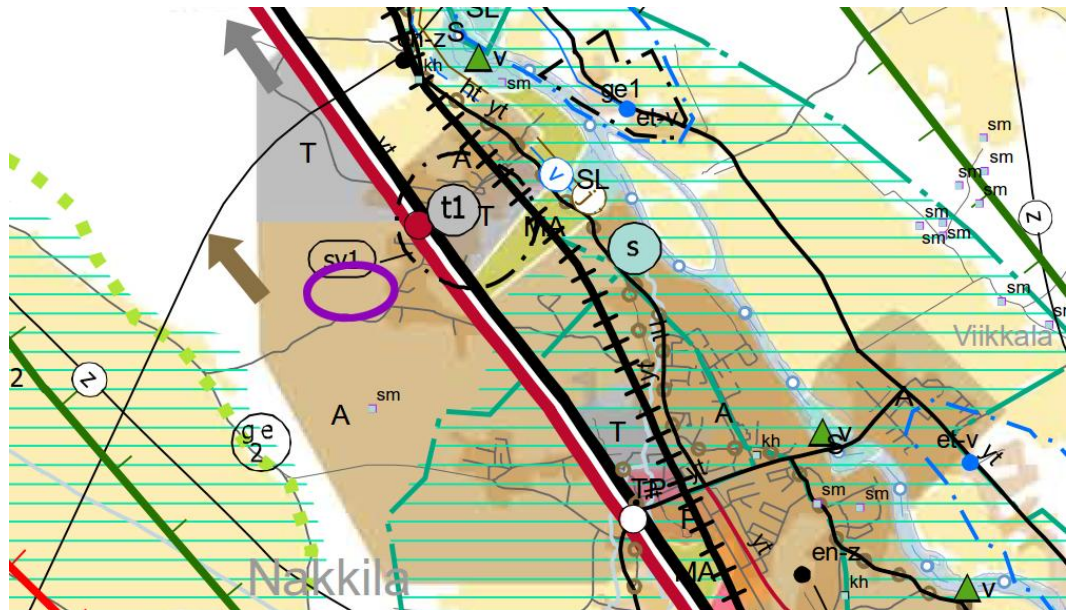
## Arvioitavat vaikutukset

Kaavatyön aikana arvioidaan toteuttamisen vaikutuksia yhdyskuntarakenteeseen, taajamakuvaan, kulttuuriperintöön ja -maisemaan, luonnonympäristöön sekä liikenteeseen. Lisäksi arvioidaan taloudellisia vaikutuksia kunnallistekniikan ja liikenneverkon osalta.

## Taustalla olevat suunnitelmat ja strategiat

### Maakuntakaava

Suunnittelualueella on voimassa ympäristöministeriön 30.11.2011 vahvistama Satakunnan maakuntakaava. Maakuntakaava on saanut lainvoiman korkeimman hallinto-oikeuden (KHO) päätöksellä 13.3.2013.



Ote Satakunnan maakuntakaavasta. Asemakaavoitettava alue ympäröity violetilla.

Asemakaavoitettava alue on merkitty maakuntakaavaan taajamatoimintojen alueeksi (A). Merkinnällä osoitetaan yksityiskohtaista suunnittelua edellyttävät asumiseen ja muille taajamatoiminnoille, kuten keskustatoiminnoille, palveluille ja teollisuudelle rakentamisalueita, pääväylillä pienempiä liikenneväyläalueita, virkistys- ja puistoalueita sekä erityisalueita.

Taajamatoimintojen aluetta koskee maakuntakaavan suunnittelumääräys:

*" Aluetta suunniteltaessa tulee kiinnittää erityistä huomiota yhdyskuntarakenteen eheyttämiseen ja täydentämiseen hajanaisesti ja vajaasti rakennetuilla alueilla. Uusi*

*rakentaminen ja muu maankäyttö on sopeutettava suunnittelulla ympäristöön tavalla, joka vahvistaa taajaman omaleimaisuutta.*

*Täydennysrakentamista ja muuta alueiden käyttöä suunniteltaessa on otettava huomioon alueen kulttuurihistorialliset ja maisemalliset ominaispiirteet sekä viher- ja virkistysverkko.*

*Alueilla on turvattava yleisten ranta-alueiden varaaminen maisemarakenteellisesti ja -kuvallisesti ja luontoarvoiltaan kestäville, korkeatasoisilta alueilta, osana alueen yhtenäistä viher- ja virkistysverkkoa.*

*Yksityiskohtaisemmassa suunnittelussa voidaan taajamatoimintojen alueille palveluverkon tarpeiden perusteella osoittaa uusia vähittäiskaupan suuryksiköitä silloin, kun kyseiset yksiköt ovat merkitykseltään paikallisia. Jollei selvitysten perusteella erityisesti muuta osoiteta, merkitykseltään paikallinen kaupan suuryksikkö on Porissa kooltaan alle 5000 k-m<sup>2</sup> ja muissa kunnissa alle 3000 k-m<sup>2</sup>.*

*Päivittäistavarakaupan osalta suuryksikön laajuus arvioidaan yksityiskohtaisemmassa suunnittelussa vaikutustarkastelujen ja ostovoiman kasvun perusteella.”*

Ympäristöministeriö on vahvistanut 3.12.2014 tuulivoimatuotantoalueita koskevan Satakunnan vaihemaakuntakaavan 1. Kaava on saanut lainvoiman korkeimman hallinto-oikeuden päätöksellä 6.5.2016. Suunnittelualueelle ei ole osoitettu aluevarauksia vaihemaakuntakaavassa 1.

Satakunnan vaihemaakuntakaava 2 on parasta aikaa laadittavana. Satakuntaliiton maakuntahallitus on 22.10.2018 päivätyn tiedotteen mukaan päättänyt hyväksyä vaihemaakuntakaavan ehdotuksen ja asettaa sen nähtäville. Tavoitteena vaihemaakuntakaavassa 2 on uusiutuvan energian ja biotalouden kasvumahdollisuuksien edistäminen, muuttuvan kaupan mahdollisuuksien tunnistaminen sekä maakunnan kulttuurisen identiteetin vahvistaminen asukkaat ja luonnonympäristö huomioiden. Tavoitteena on kotimaisen energiatuotannon lisääminen ja huoltovarmuuden edistäminen.

Suunnittelualueelle ei ole osoitettu aluevarauksia vaihemaakuntakaavan 2 ehdotuksessa.

**Nakkilan taajamaosayleiskaava 2035**

Nakkilan kunnanvaltuusto on hyväksynyt 15.6.2015 Nakkilan taajamaosayleiskaavan 2035. Asemakaavoitettava alue on osoitettu taajamaosayleiskaavassa pientalovaltaiseksi alueeksi (AP) , jolla rakennukset saavat olla enintään kaksikerroksisia. AP-alueille on annettu osayleiskaavassa toteuttamisjärjestys:

/tot-1

#### TOTEUTTAMISJÄRJESTYS

Numero tot-tunnuksen perässä osoittaa pientaloasumiseen osoitettujen alueiden keskinäisen toteuttamisjärjestyksen. Tolsijaiseksi osoitetut alueet voidaan osoittaa asumiseen vain, jos ensisijaisesti pientaloasumiseen osoitetut alueet ovat pääosin toteutettuja.

Suunnittelualueelle on osoitettu lisäksi paikallisesti merkittävää ympäristöä:

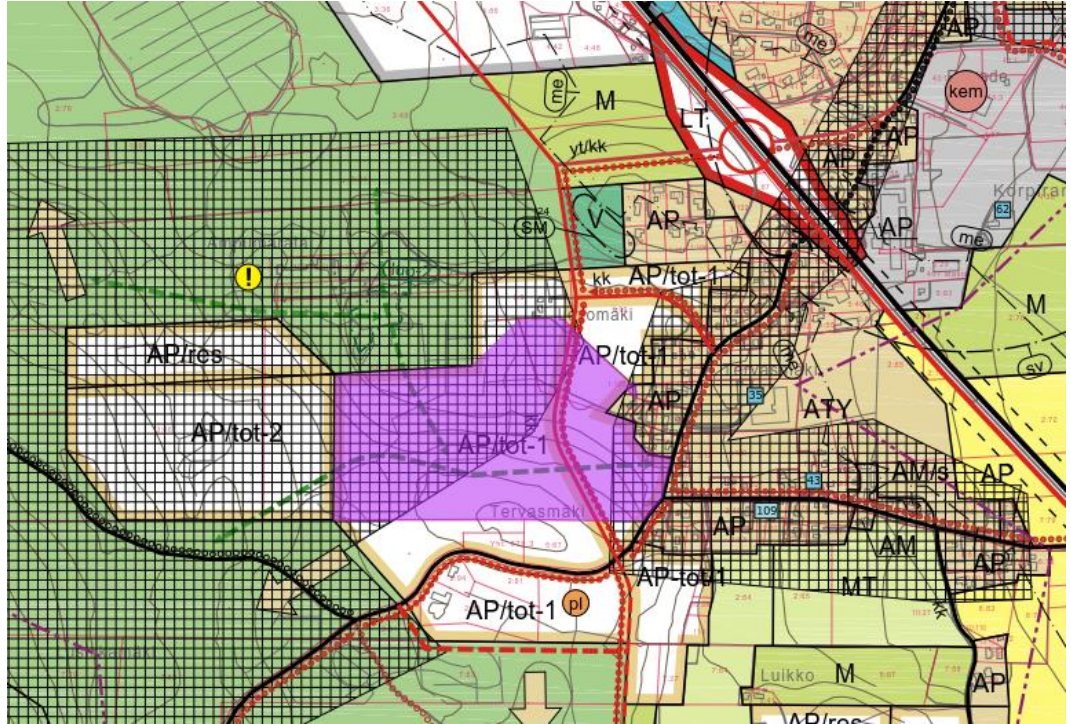


#### PAIKALLISESTI MERKITTÄVÄ YMPÄRISTÖ.

Alueen rakentaminen tulee sopeuttaa maisemallisiin ja kulttuurihistoriallisiin arvoihin; yksityiskohtaisemmassa suunnittelussa on kiinnitettävä erityistä huomiota rakennuskannan sijoitteluun ja rakentamistapaan.

*Merkinnällä on osoitettu Mäkirinnantien peltomaisema ja metsän reunavyöhyke Viikkalassa ja Maksasuon räme; Viikkalan jälleenrakennuskauden asuinalue; Präskintien varren yhtenäinen 1950-luvun asuinalue; Arantilan 1960-1970 -lukujen vaihteessa kaavoitettu asuinalue; Lammaisten Kissakujan varrella oleva vanha asutus; Kissakuja 2:n päässä Bäckerin tilalta aukeava peltomaisema; Rapakonmäen muinaismuistojen lähiympäristö ja lehtoahavikko; Ruskilasta Tervasmäkeen johtavan tien varren vanha asutus; Selkätien ympäristön retkeily- ja ulkoilualueet; Uudenlevon-Protson lettosuo ja lehto sekä luonnontilaisen kaltainen lehtokorpi.*





Ote Nakkilan taajamaosayleiskaavasta 2035. Suunnittelualue violetilla.

Suunnittelualueen halki etelä-pohjoissuunnassa on osoitettu osayleiskaavaan uusi yhdystie/kokoojakatu (kk) ja kevyen liikenteen reitti sekä viheryhteystarpeet. Yhdyskuntarakenteen laajenemissuunnat (nuolet) on osoitettu etelään ja lounaaseen.

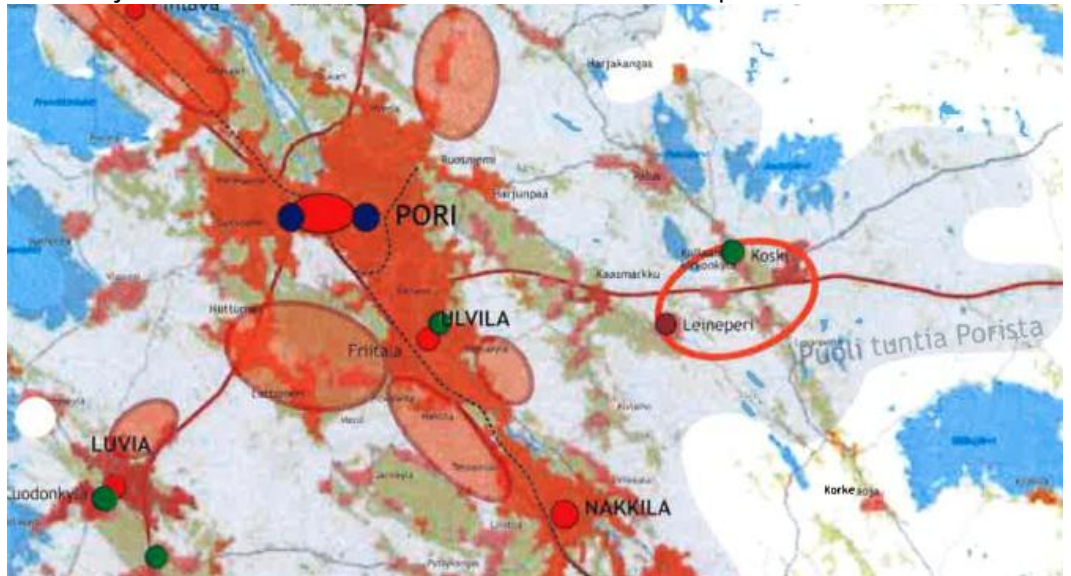
#### Asemakaava

Alueelle ei ole aiemmin laadittu asemakaavaa.

#### Porin kaupunkiseudun rakennemalli 2020

Porin kaupunkiseudun – Harjavalta, Huittinen, Kokemäki, Luvia, Merikarvia, Nakkila, Pomarkku, Pori ja Ulvila – yhteistyössä laatima PARAS rakennemalli kuvastaa kuntien yhteistä tahtoa ja näkemystä tulevaisuuden kehittämiskohteista. Rakennemalli tukee osaltaan virallista alueidenkäytön suunnittelujärjestelmää ja sen tavoitteita.

Rakennemalliin on osoitettu uuden ja täydentyvien asuinalueiden sijoituspaikka mm. Nakkilan ja Ulvilan kuntien väliselle alueelle valtatie 2 länsipuolelle.



Ote Porin kaupunkiseudun rakennemalli 2020 liitekartasta.

## Selvitykset

Työssä käytetään mahdollisimman paljon hyödyksi Nakkilan taajamaosayleiskaavaa varten laadittuja selvityksiä, mm. luonto- ja maisemaselvityksiä sekä liikenteellisiä selvityksiä.

### Tervasmäen alueen kulttuuriperintö

Suunnittelutyössä käytetään hyödyksi mm. Nakkilan taajamaosayleiskaavaa varten laadittua muinaisjäännösselvitystä (FCG Finnish Consulting Group).



Ote taajamaosayleiskaavan liitteestä 5 ”Muinaisjäännökset ja kylätontit” /FCG). Kohde 24 on muinaismuistolain (295/63) rauhoittama kiinteä muinaisjäännös 1000015669, kivikautinen asuinpaikka.

## Osalliset

Osallisia ovat alueen maanomistajat sekä ne, joiden asumiseen, työntekoon tai muihin oloihin kaava saattaa vaikuttaa. Lisäksi osallisia ovat viranomaiset ja yhteisöt, joiden toimialaa suunnittelussa käsitellään. Osallisia ovat:

- Satakuntaliitto
- Varsinais-Suomen ELY-keskus
- Satakunnan Museo
- Satakunnan pelastuslaitos
- Caruna
- DNA, Telia
- Nakkilan kunnan hallintokunnat, joiden toimialaa hanke koskee
- Yritykset, paikallisyhdistykset, alueen käyttäjät ja yhteisöt
- Alueen maanomistajat ja lähialueiden asukkaat sekä muut, joita hanke saattaa koskea

## Vuorovaikutus ja alustava aikataulu

### Vireilletulo

Asemakaavan vireilletulosta kuulutetaan paikallislehdessä ja kunnan verkkosivuilla. Osallistumis- ja arviointisuunnitelma (OAS) pidetään nähtävillä kunnantalolla ja kunnan internet-sivuilla [www.nakkila.fi](http://www.nakkila.fi) koko kaavan laadinnan ajan (MRL 63§).

Osallisilla on mahdollisuus esittää mielipide osallistumis- ja arviointisuunnitelman riittävydestä ennen kaavaehdotuksen asettamista julkisesti nähtäville (MRL 6§, 62§).

### Luonnosvaihe

Asemakaavaluonnoksen nähtävilläolosta kuulutetaan paikallislehdessä ja kunnan verkkosivuilla. Osallisilla ja kunnan jäsenillä on mahdollisuus esittää mielipiteitään kaavaluonnoksesta sen ollessa julkisesti nähtävillä.

### Ehdotusvaihe

Saadun palautteen pohjalta laadittu asemakaavaehdotus asetetaan julkisesti nähtäville ja siitä pyydetään tarvittavat lausunnot. Kaavaehdotuksen nähtävilläolosta kuulutetaan paikallislehdessä ja kunnan verkkosivuilla.

Ehdotus on nähtävillä Nakkilan kunnantalolla 30 päivän ajan. Osalliset voivat tehdä nähtävilläolon aikana kaavaehdotusta koskevia muistutuksia. Kaavaehdotuksesta jätettyihin muistutuksiin ja annettuihin lausuntoihin laaditaan vastineet ja asemakaavaa tarkistetaan tarvittaessa.

### Asemakaavaehdotuksen hyväksyminen

Asemakaavan laajennuksen hyväksyy Nakkilan kunnanvaltuusto. Päätöksestä on mahdollista valittaa Turun hallinto-oikeuteen.

Kaavoituksen eri vaiheista tiedotetaan ilmoituksella paikallislehdessä, kirjeitse osallisille sekä Nakkilan kunnan verkkosivuilla.



### Alustava aikataulu

Aikataulu on tavoitteellinen ja sitä tarkistetaan suunnittelutyön edetessä. Suunnitteluprosessin aikana järjestetään tarvittavat viranomaisneuvottelut.

#### MARRAS - JOULUKUU 2018

- Aloitusvaihe
- Vireilletulo
- Osallistumis- ja arviointisuunnitelma (OAS)

#### JOULUKUU 2018 - MAALISKUU 2019

- Valmisteluvaihe
- Asemakaavaluonnoksen asettaminen nähtäville
- Vastineet kaavaluonnoksesta saatuihin mielipiteisiin ja lausuntoihin
- Kaavaluonnoksen mahdollinen tarkistaminen

#### HUHTI - ELOKUU 2019

- Asemakaavaehdotuksen työstäminen
- Asemakaavaehdotus nähtävillä
- Vastineet kaavaehdotuksesta saatuihin muistutuksiin ja lausuntoihin

#### SYYS - LOKAKUU 2019

- Asemakaavaehdotuksen mahdollinen tarkastaminen
- Nakkilan kunnanvaltuuston käsittely – kaavan hyväksyminen ja vahvistaminen



## Palaute ja yhteystiedot

Mielipiteet, muistutukset ja lausunnot osoitetaan luonnos- ja ehdotusvaiheessa Nakkilan kunnanhallitukselle nähtävilläoloajan kuluessa.

Asemakaava toteutetaan yhteistyössä Nakkilan kunnan ja Rejlers Finland Oy:n kanssa.

Nakkilan kunta  
Kunnanvirasto  
Porintie 11, 29250 Nakkila  
PL 50, 29251 Nakkila

Matti Sjögren kunnanjohtaja  
044 747 5810  
[matti.sjogren@nakkila.fi](mailto:matti.sjogren@nakkila.fi)

Harri Kukkula tekninen johtaja  
044 747 5890  
[harri.kukkula@nakkila.fi](mailto:harri.kukkula@nakkila.fi)

Kaavan laatijana toimii:  
REJLERS FINLAND OY  
Isolinnankatu 22 A, 28100 Pori

Kaija Maunula, arkkitehti SAFA YKS 524  
040 801 1884  
[kaija.maunula@rejlers.fi](mailto:kaija.maunula@rejlers.fi)